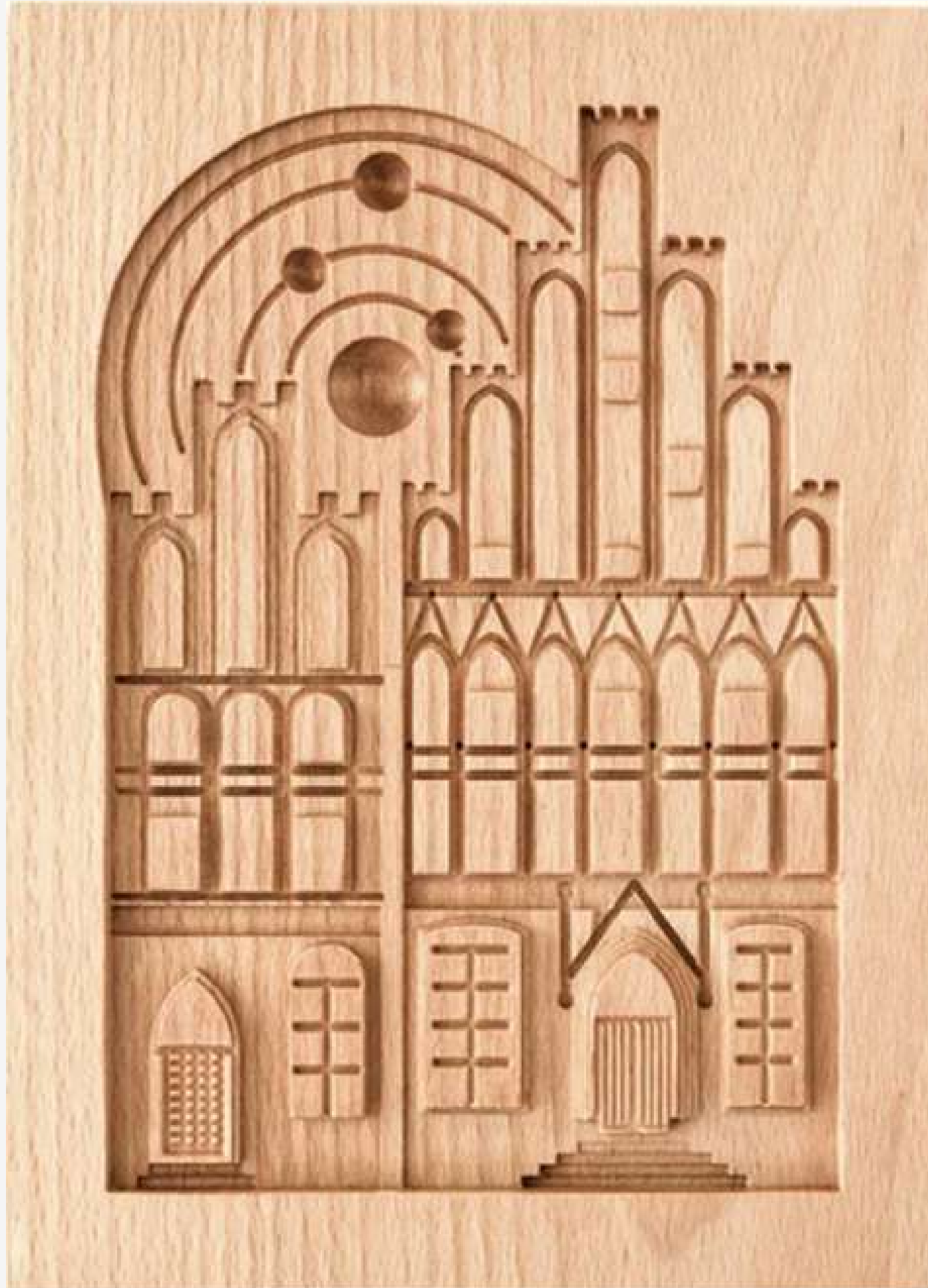


Muzeum Mikołaja Kopernika w Toruniu. Lokalizacje i koncepcje wystawiennicze

Janina Mazurkiewicz
dr Marek Rubnikowicz

Toruń 2023



Forma do piernika. Źródło: rzezbawdrewnie.pl

Mapa zespołu staromiejskiego Torunia z zaznaczonymi miejscami lokalizacji domów należących do rodziny Kopernika



1. Ulica Kopernika 40 (aktualnie hotel).
2. Ulica Kopernika 15/17 (aktualnie Dom Mikołaja Kopernika, oddział Muzeum Okręgowe w Toruniu).
3. Rynek Staromiejski 36 (aktualnie Dom Towarowy).

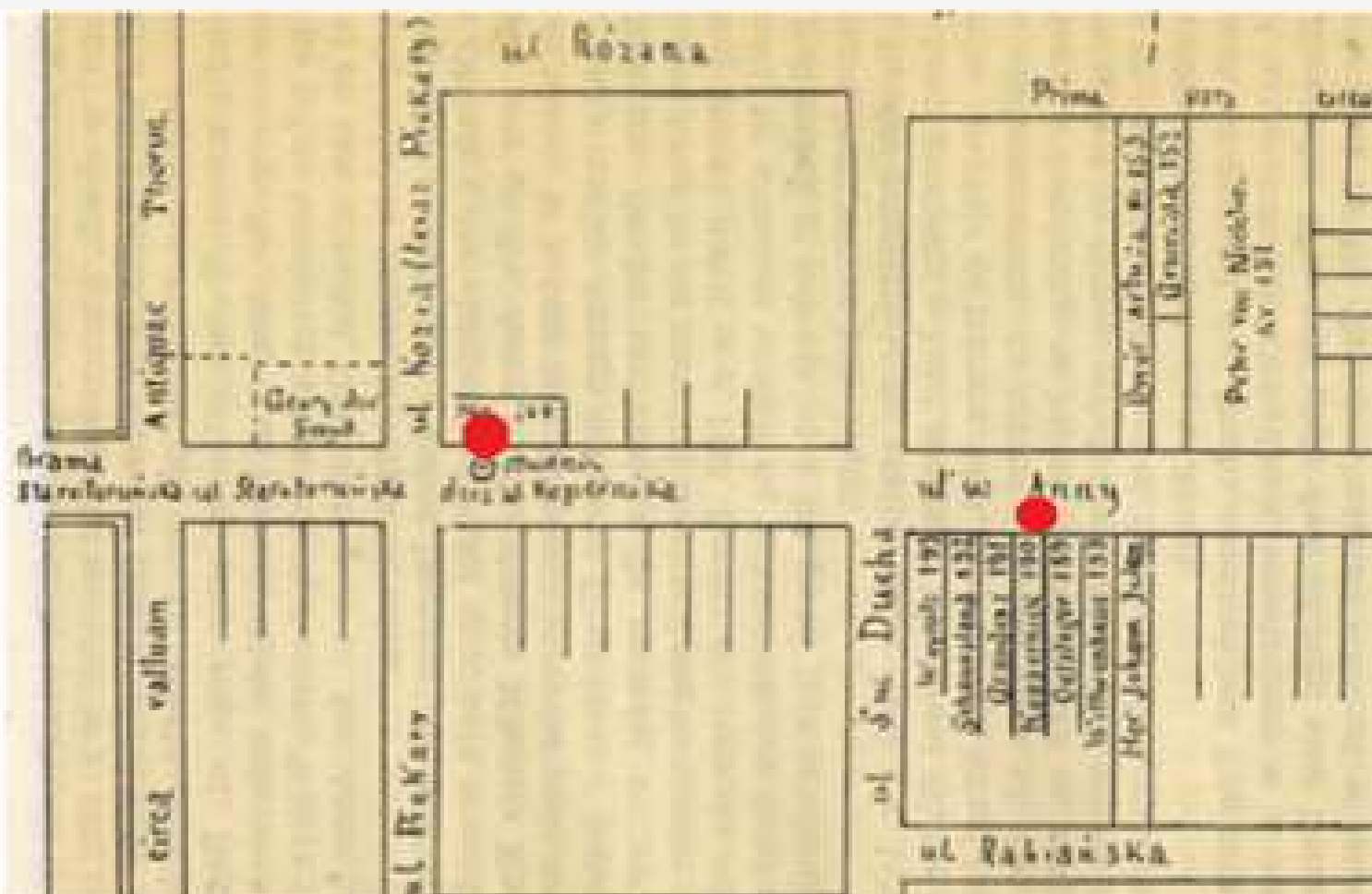
Kopernika 40 (dawniej ul. św. Anny)

„Gdzież jest więc dom Kopernika? - spytałem przechodzącego Niemca. Otóż jest - odrzekł, wskazując na świeżo obieloną kamienicę. Spojrzałem na rysunek, jak pierwotnie przed odnowieniem wyglądał ten dom: ani śladu podobieństwa z nim dzisiejszy niema. Dawniej jeszcze, w tym stanie jak go rycina nasza przedstawia, należał do jakiegoś mieszczanina, umiającego szanować pamiątkę, który bronił go od ruiny i gorszego nierównie wandalizmu przekształceń”.

Dom Mikołaja Kopernika w Toruniu, „Tygodnik Ilustrowany” 1869, nr 8, s. 64.



Grafika z II poł XIX w. ze zbiorów Biblioteki Uniwersyteckiej w Toruniu.



Oprac. Karol Górski (K. Górski, *Domostwa Mikołaja Kopernika w Toruniu*, Toruń 1955, s. 9.

„Gen. Woyczyński, komentant miasta w czasach Księstwa Warszawskiego, kazał wyjąć z domu cegielkę, którą posłał ks. Izabeli Czartoryjskiej do Puław, gdzie została uroczyście wmurowana w Świątyni Sybilli”.

J. Frycz, *Dom Kopernika w Toruniu*, „Rocznik Muzeum w Toruniu”, t. 1, z. 3, s. 137.



Kopernika 40 (stan obecny) ze zbiorów własnych.

Kamienica nr 15 i 17 na ulicy Kopernika (dawniej św. Anny)

- Badania Georga Bendera wskazały, że dom rodziny był przy ul. Św. Anny 190 (obecnie Kopernika 17);
- 1923 r. w tym miejscu wmurowano polską tabliczkę ku czci Kopernika;
- Badania Kazimierza Górskiego potwierdzające tezę G. Bendera, w tym ustalono trzeci dom Koperników – Kamienica Glazurowa na Rynku Staromiejskim;
- Badania konserwatorskie Jerzego Frycza;
- Badania Tomasza Jasińskiego wskazały, że rodzina Koperników mieszkała na Kopernika 15;
- Badania Krzysztofa Mikulskiego wskazywały, że domem narodzin jest Kamienica Glazurowa.

„Zachowane źródła pozwalają jedynie stwierdzić, że rodzina Koperników mieszkała do 1468 roku w domu przy dawnej ul. św. Anny (obecnie Kopernika 15), a po 1480 roku w kamienicy przy Rynku (...). Na podstawie tych informacji nie można więc stwierdzić, w którym z tych domów przyszedł na świat urodziny w 1473 roku wielki uczyony. Ponieważ do naszych czasów przetrwał jedynie dom przy dawnej ul. św. Anny (obecnie ul. Kopernika 15), tylko on może stanowić faktyczną pamiątkę po wielkim Uczonym”

Kamienica przy ul. Kopernika 17

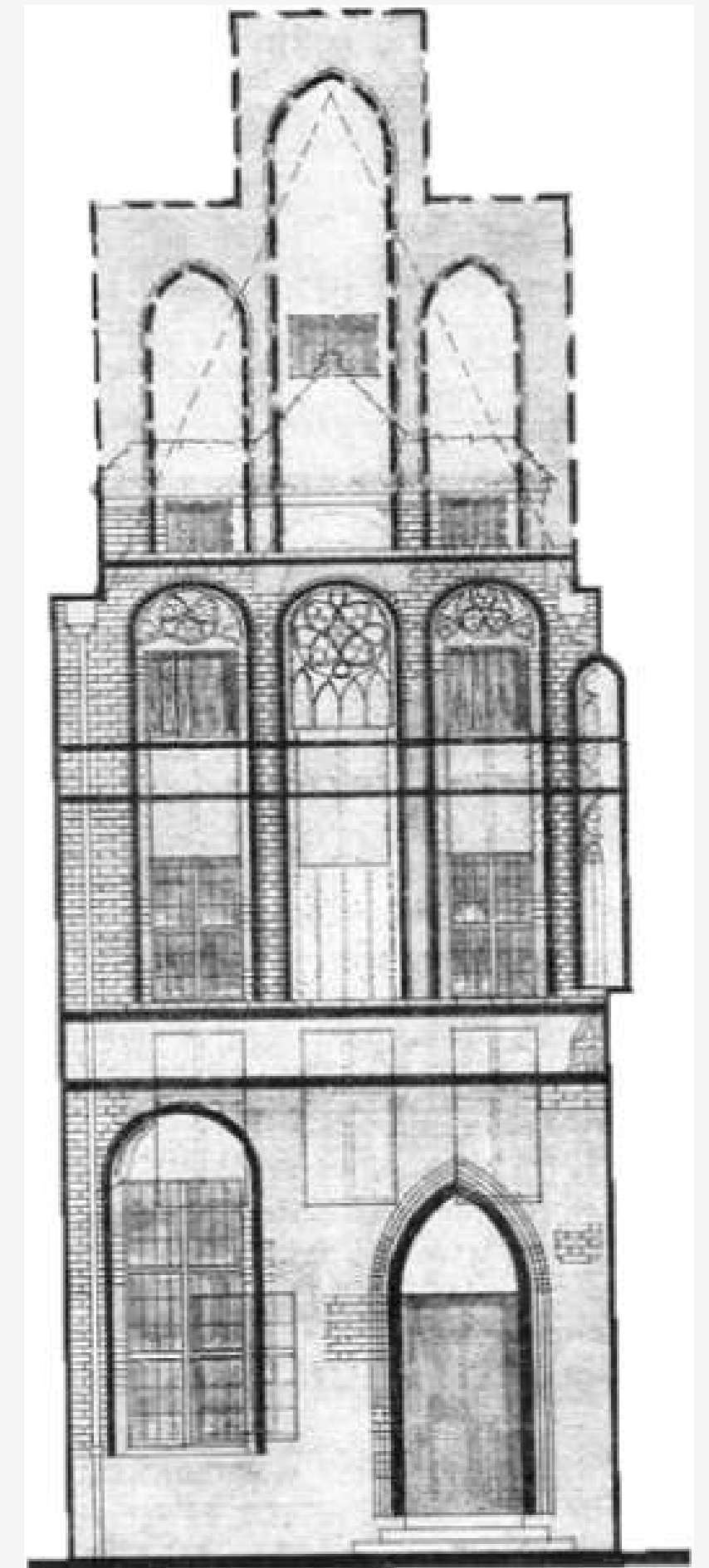
Historia budowy:

- Budynek drewniany lub z muru pruskiego do 4 ćw. XV w.
- Pod koniec XV w. zbudowany nowy dom z fasadą od ulicy o charakterze późnogotyckim
- Budynek z 4 ćw. XV w.
- Przebudowa klasycystyczna na początku XIX w. (późnogotycki szczyt fasady zastąpiono attyką z wolim okiem, zmieniono układ wnętrza i wysokość kondygnacji)
- W latach 1960-1963 odbito tynki z elewacji frontowej oraz odkryto blendy o dekoracji maswerkowej.

Budynek późnogotycki (XV-XX w.):

- Należał do typu domu rzemieślniczego i drobnomieszczańskiego
- Dom był pierwotnie dwutraktowy
- Fasada ma podział trójdzielny
- Otwory okienne różnej wielkości na poszczególnych kondygnacjach
- Nad oknami były murowane z cegły odciążające łuki odcinkowe, zakryte tynkiem

Zob.: J. Frycz, Dom Kopernika w Toruniu, „Rocznik Muzeum w Toruniu, t. 1, z. 3, s. 134-150.



Rekonstrukcja fasady późnogotyckiej.

Zob. J. Frycz, Dom Kopernika w Toruniu, „Rocznik Muzeum w

Toruniu, t. 1, z. 3, s. 138.

"Po odzyskaniu Torunia przez Polskę w r. 1920 władze miejskie wmurowały w r. 1923 tablicę pamiątkową w mury domu nr 17. Odtąd Kopernik miał dwa domy rodzinne dwa. W r. 1939 Polacy wobec nadchodzących wojsk niemieckich schowali polską tablicę, by ją uchronić od zniewag i zniszczenia. Niemcy uchodząc w r. 1945 z Torunia zabrali ze sobą tablicę z domu nr 30 - nie odnaleziono jej później".

K. Górski, Dom i środowisko rodzinne Mikołaja Kopernika, Toruń 1968.



Ulica Kopernika 15/17 w latach 20. XX w. ze zbiorów Biblioteki Publicznej – Książnica Kopernikańska w Toruniu.

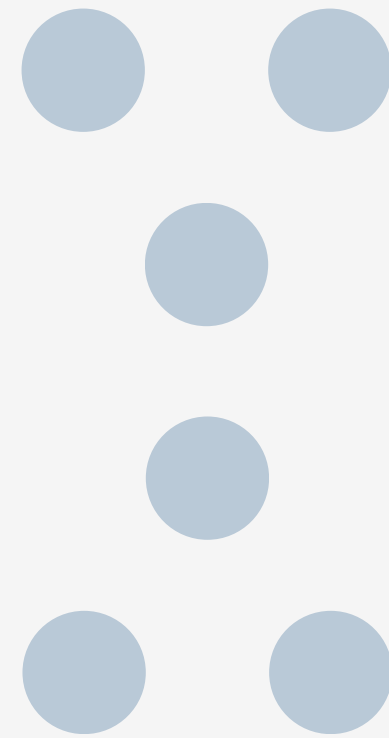


Ulica Kopernika 15/17 w latach 40/50.
XX w. [źródło: Cyfrowa Biblioteka
Kolekcji Prywatnych, fotopolska.eu].





Stan po częściowej konserwacji odkrywek, ok. 1957 Fot. K. Porębska ze zbiorów Muzeum Okręgowego w Toruniu.



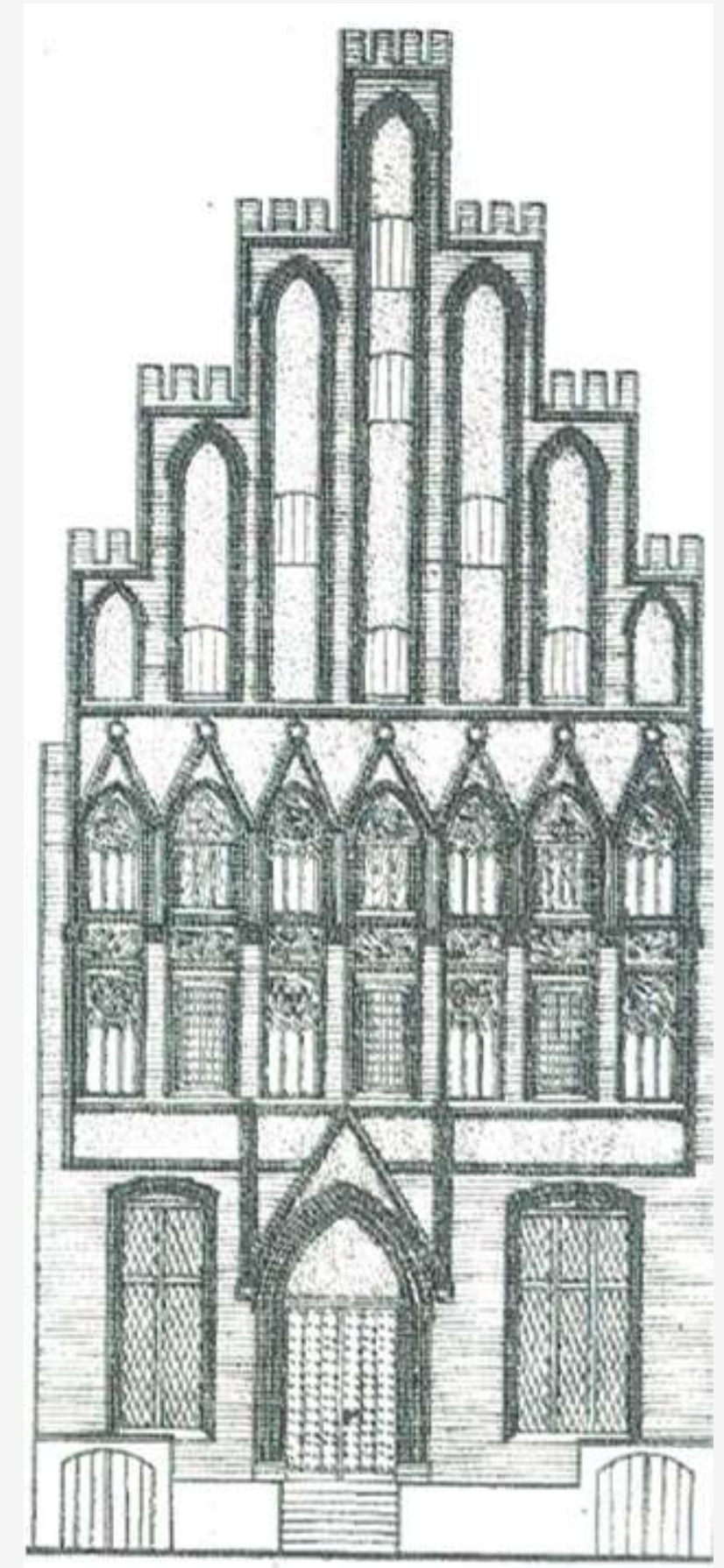
Ulica Kopernika 15/17 w latach 60. XX w. (źródło: fotopolska.eu).



Kamienica przy ul. Kopernika 17

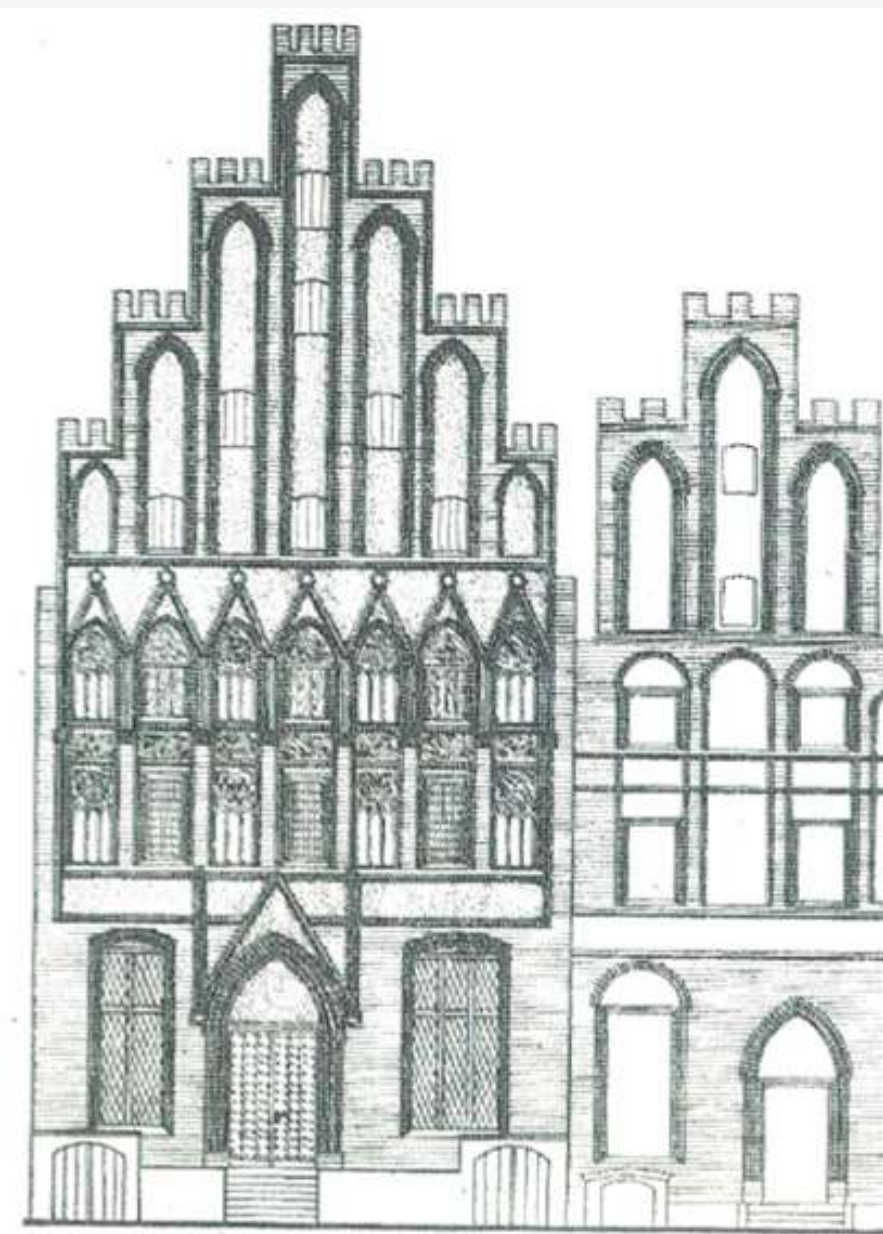
Historia obiektu:

- kamienicę murowaną poprzedzało domostwo drewniane o konstrukcji zrębowej. Pierwsza zabudowa murowana parceli została wzniesiona na przełomie XIII i XIV wieku. Były to dwie jednopiętrowe kamienice, które scalono w XIV w.;
- w pierwszej ćwierci XV w. budynek został przebudowany otrzymując formę obszernej dwupiętrowej kamienicy o schodkowym szczycie;
- rodzina Koperników wprowadziła się do kamienicy przy ulicy Św. Anny przed śmiercią Lucasa (dziadka M. Kopernika);
- pod koniec XVI w. w wielkiej sieni wprowadzono nowe schody i galeryjkę z brusowymi balustradami oraz wydzielono drewnianymi ścianami charakterystyczne izdebki;
- W XVII w. rozbudowano boczną oficynę i częściowo zmieniono układ otworów okiennych w tylnej elewacji. Stopniowo pomieszczenia magazynowe w budynku frontowym przekształcane były na mieszkalne i reprezentacyjne;
- w XIX w. budynek przekształcono na wielorodzinną kamienicę czynszową, co wiązało się z istotnymi zmianami układu wnętrza i komunikacji;
- w 1972 r. obiekt poddano gruntownym pracom konserwatorskim usuwając wtórne podziały wnętrza oraz przywracając dyspozycję fasady z lat 20. XV w.

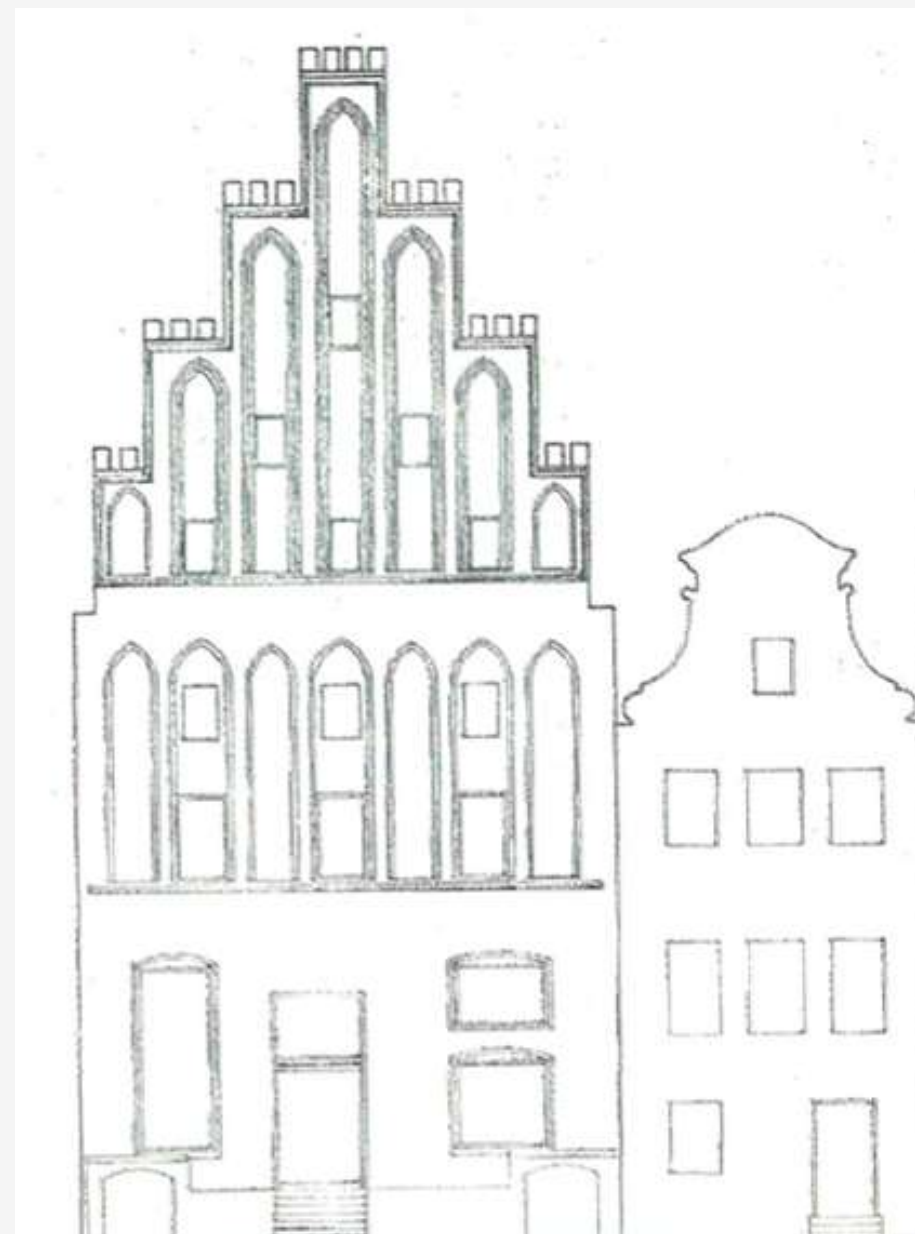


Elewacja frontowa - rekonstrukcja stanu z XV w.
Z. Nawrocki, *Pięć kamienic przy ulicy Kopernika w Toruniu*,
„Kwartalnik Architektury i Urbanistyki: teoria i historia”, t. 30,
1985, nr 2, s. 209.

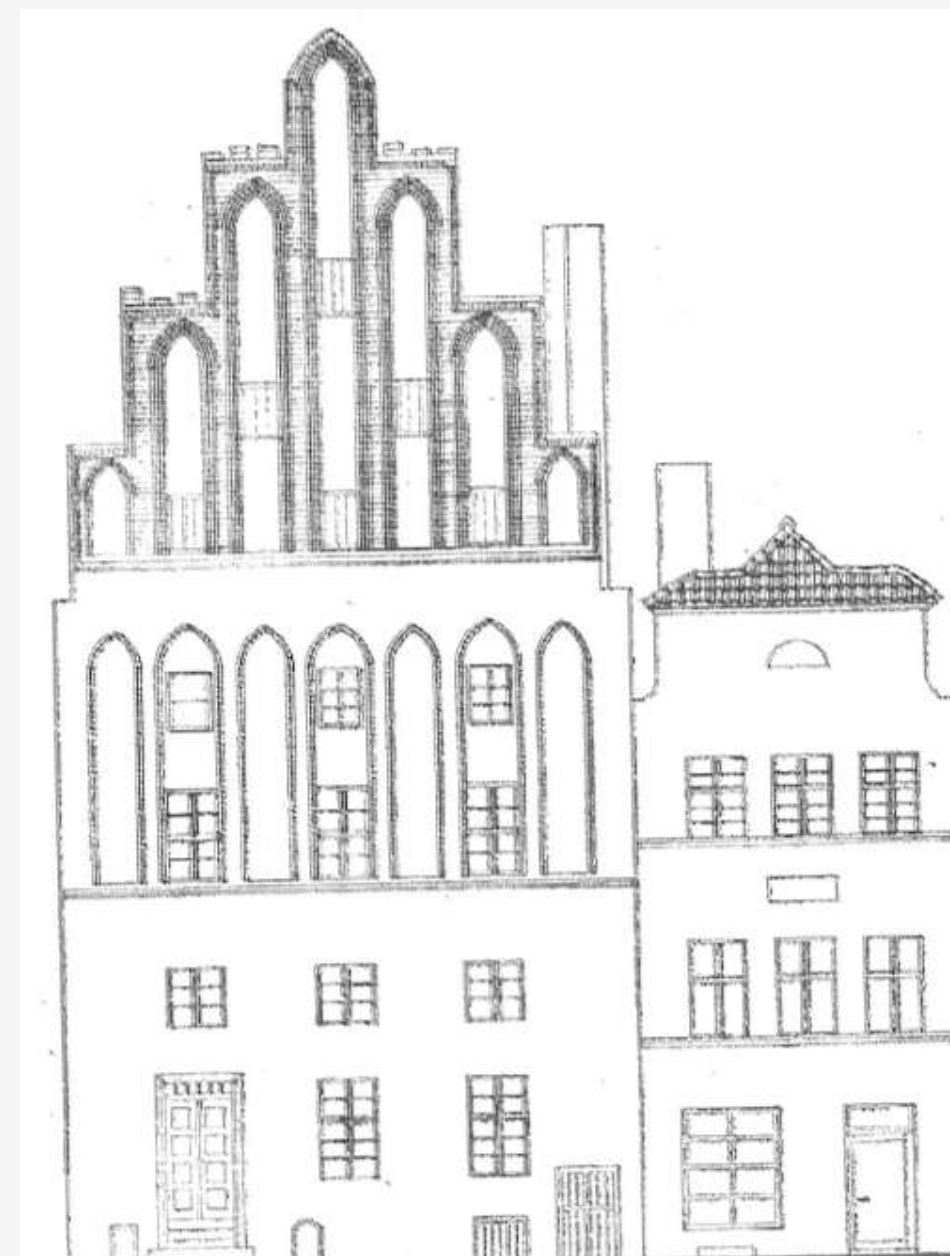
Kamienica nr 15 i 17 na ulicy Kopernika - elewacje frontowe - rekonstrukcja stanu z XV w., XVI-XVIII w., 1961 i 1973 (oprac. Zbigniewa Nawrockiego)



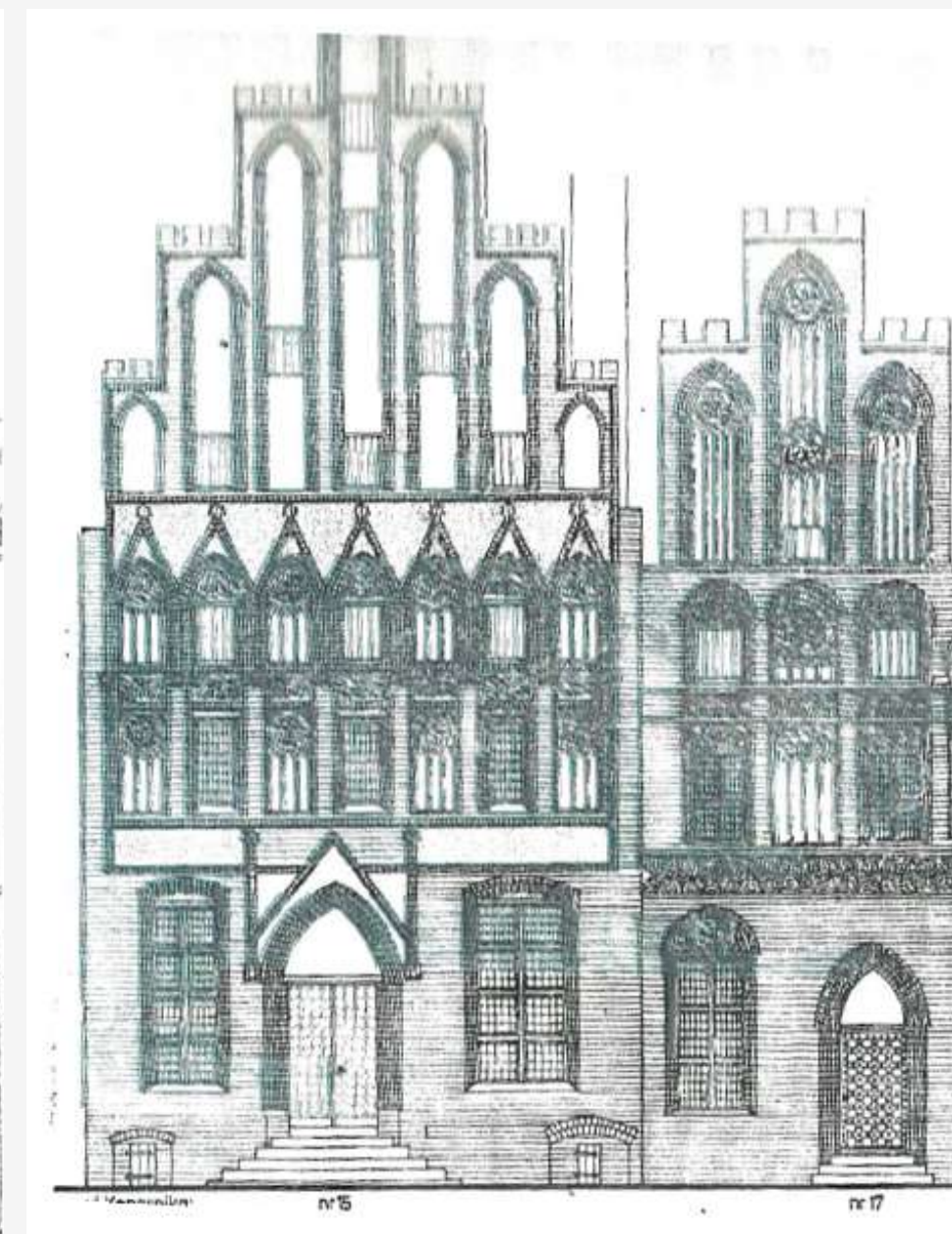
Elewacja frontowa -
rekonstrukcja stanu z XV w.



Elewacja frontowa - rekonstrukcja
stanu z XVI-XVIII w.



Elewacja frontowa - stanu
z 1961 r.



Elewacja frontowa - stanu
z 1973 r.

Obecny stan kamienicy na ulicy Kopernika 15/17 ze Muzeum Okręgowego w Toruniu.



Prace konserwatorskie, remonty i ważniejsze prace porządkowe (1960-2018):

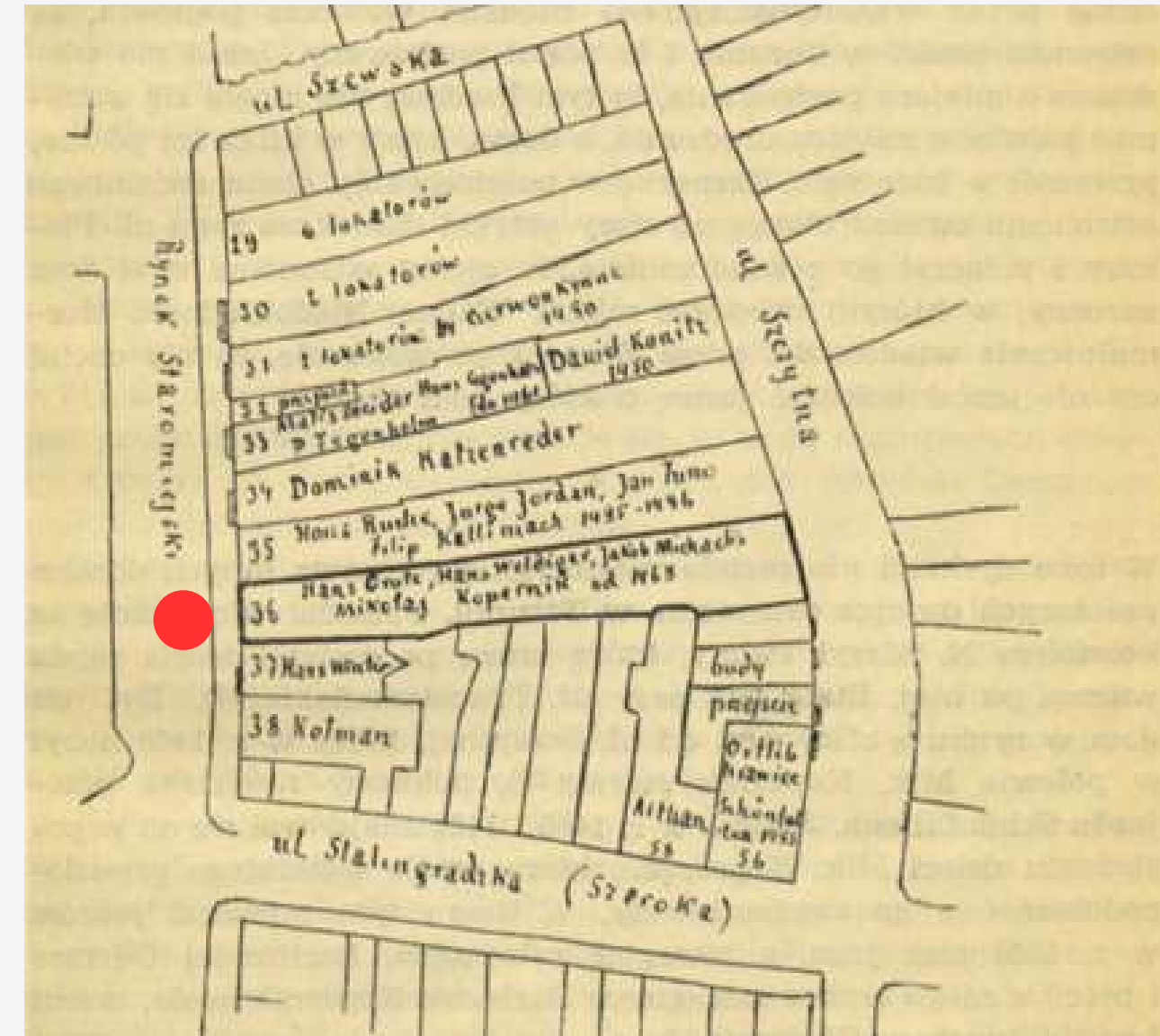
- **1960-1963:** gruntowa konserwacja przy ul. Kopernika 17
- **1969-1972:** gruntowa konserwacja, z częściową rekonstrukcją przy ul. Kopernika 15 i w jej oficynach, połączenie obydwu kamienic
- **1973-1974:** usuwanie usterek budowlanych i konserwatorskich
- **1974-1989:** odgrzybianie i osuszanie piwnic w kamienicy nr 15 i w jej oficynach
- **1981:** konserwacja stropu i uzupełnienie ubytków malowideł ściennych w Białej Sali w kamienicy nr 15
- **1982-1933:** modernizacja instalacji elektronicznej i założenie nowej instalacji ppoż.
- **1987:** usuwanie skutków zalania kilkunastu pomieszczeń i ciągów komunikacyjnych
- **1993:** konserwacja elewacji frontowej kamienic przy ul. Kopernika 15/17
- **1993-1995:** gruntowny remont obydwu kamienic wraz z ciągiem komunikacyjnymi i oficynami
- **2000:** gruntowny remont zaplecza socjalnego, odgrzybianie piwnicy nr 15
- **2016-2018:** kompleksowy remont kamienic wraz ze zmianą ekspozycji stałej

Rynek Staromiejski 36 (dawna Kamienica Glazururowa)



„Dom Kopernika w Rynku dziś nie istnieje. Na jego miejscu wznosi się Dom Towarowy, zbudowany w r. 1906 przez kupca Leisera. Zniszczono mury i nawet szczątki malowideł ściennych. A przecie w tym właśnie domu upływały te lata młodości, które astronom pamiętał lepiej od pierwszego dzieciństwa: tu umarł ojciec, tu mieszkała matka z siostrami, tu pobierał początki nauki. Nikt nie upomniał się o tę kamienicę — bo zapewne nikt nie wiedział, że to dom rodzinny Kopernika. Bezmyślność kapitalistycznej przebudowy Torunia na przełomie XIX i XX wieku święciła tu swój Triumf”.

K. Górski, Domostwa Mikołaja Kopernika w Toruniu, Toruń 1955, s. 29.



Oprac. Karol Górski (K. Górski, Domostwa Mikołaja Kopernika w Toruniu, Toruń 1955, s. 17).



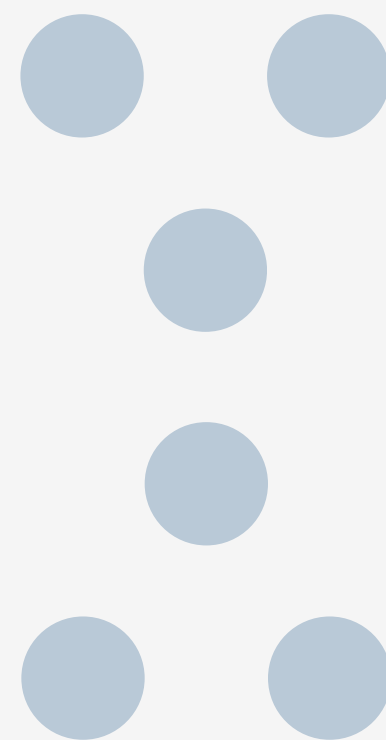
„Można z dużą dozą pewności stwierdzić, że Mikołaj Kopernik przyszedł na świat przy Rynku i ta właśnie kamienica była jedynym domem rodzinnym młodego Kopernika w Toruniu. Dom przy ul. św. Anny był oczywiście również w posiadaniu Koperników, ale po 1648 r. [...] był on wynajmowany zapewne kuśnierzom, wreszcie w 1480 został sprzedany jednemu z najbogatszych kuśnierzy toruńskich”.

K. Mikulski, *Watzenrodowie i dom rodziny Mikołaja Kopernika w Toruniu*, [w:] *Studia nad dziejami miast i mieszczaństwa w średniowieczu*, t. 2, Toruń 1996, s. 245-255.





Obecna kamienica na Rynku Staromiejskim nr 36.
Fotografia ze zbiorów własnych



Przełom XIX/XX w. Dom Rynek Staromiejski nr 36
– przed zburzeniem (K. Górski, Domostwa Mikołaja
Kopernika w Toruniu, Toruń 1955, s. 2).

Dom Kopernika, oddział Muzeum Okręgowego w Toruniu (wybór kamienic 15/17 na siedzibę)

- Za utworzeniem Muzeum Kopernikowskiego w rodzinnym mieście wielkiego astronoma przemawiały od poł. XIX w. liczne głosy w prasie codziennej i popularnonaukowej. Projekt utworzenia wspomnianej instytucji rozważano również podczas zjazdów i obchodów związanych z rocznicami Kopernikowskimi (1873, 1923, 1953).
- Na zahamowanie i opóźnienie realizacji tej inicjatywy złożyło się kilka czynników:
 - toczący się spór o ustalenie domu, w którym urodził się Mikołaj Kopernik, definitywnie zakończony opublikowaniem przez Karola Górskiego bibliofilskiego druku pt. „Domostwa Mikołaja Kopernika w Toruniu” i uznaniem domu przy ulicy Kopernika 17 za właściwy (późniejsze badania wskazały, że to była błędna teza).
 - organizacja Muzeum Kopernika we Fromborku, otwartego 5. IX. 1948 r., na którym skoncentrowano wszystkie wysiłki i uwagę oraz ulokowano całą, znikomą ilość zachowanych zabytków i pamiątek.
- W 1953 r. Prezydium Miejskiej Rady Narodowej przeznaczyło na siedzibie oddziału Polskiego Towarzystwa Miłośników Astronomii kilka pomieszczeń w Domu Kopernika
- 5 VI 1960 r., w ramach Obchodów Tysiąclecia Państwa Polskiego udostępniono wówczas w "Domu Kopernika" przy ulicy Kopernika 17 pierwszą wystawę p.t. "Mikołaj Kopernik (1473-1543) ". Stanowiła ona załączek przyszłego muzeum o charakterze biograficzno-historycznym, wpisanego do struktury organizacyjnej Muzeum Okręgowego w Toruniu.

- Podczas przebudowy na przełomie XVIII i XIX w. jego późnogotyckie formy zostały zastąpione skromnymi klasycystycznymi, wówczas uległy również zmianom układ wnętrza i wysokość kondygnacji. W maju 1960 r. w związku z adaptacją budynku na cele muzealne dokonano odkrywek pierwotnych elementów gotyckich architektonicznych i dekoracji malarskiej, które po szczegółowych badaniach konserwatorskich umożliwiły podjęcie decyzji przeprowadzenia w latach 1960-1963 prac rekonstrukcyjnych ze względu na specyficzny charakter zabytku związanego z osobą Mikołaja Kopernika i przez to budzącego duże zainteresowanie społeczeństwa.
- Podczas przeprowadzania prac rekonstrukcyjno-adaptacyjnych przywrócono budynkowi, a przede wszystkim fasadzie późnogotycki charakter, pierwotne wysokości kondygnacji w pierwszym traktie, przy czym wnętrza potraktowano zgodnie z potrzebami i założeniami ówczesnego wystawiennictwa.
- W związku z Obchodami 500-lecia urodzin Wielkiego Toruńczyka rozszerzono muzealny Oddział „Mikołaja Kopernika” o sąsiednia, gotycką kamienicę nr 15 z poł. XIV w. rozbudowaną w XV i XVI w., o doskonale zachowanej fasadzie frontowej, podwórzowej i oficynach, jedynych z tego okresu w Toruniu, reprezentującą doskonały przykład średniowiecznej architektury mieszczańskiej
- W 1964 r. Ministerstwo Kultury i Sztuki powołał prof. Jerzego Remera, dyr. Muzeum w Toruniu na przewodniczącego Komisji do spraw utworzenia Muzeum Kopernikowskiego
- W 1968 r. prof. Jerzy Remer, ówczesny dyrektor Muzeum zaprezentował koncepcję „Muzeum Epoki Kopernika”

Założenia pierwszej ekspozycji stałej w domu Mikołaja Kopernika - koncepcja realizowana i koordynowana przez prof. Jerzego Romera i Janiny Mazurkiewicz

Dnia 28 VI 1964 r. udostępniona została ekspozycja w „Domu Kopernika”. Miniaturowe pomieszczenia, niewielka ilość kopernikianów narzuciły wystawie charakter dydaktyczny. Obok autentycznych przedmiotów wkomponowano również materiał zastępczy w postaci fotografii, fotokopii dokumentów, wykresów itp., związanych z rodziną, życiem i wielostronną działalnością genialnego astronoma.

Omawiana wystawa składa się z pięciu części, z których każda tworzy odrębną całość:

1. Toruń miasto Kopernika – rodzina – dom,
2. Miejsca pracy i twórczości,
3. Wielostronna działalność Kopernika,
4. Kult Kopernika,
5. Instrumentarium Kopernika.



Otwarcie wystawy pt. „Mikołaj Kopernik” w Domu Kopernika w 1964 r.



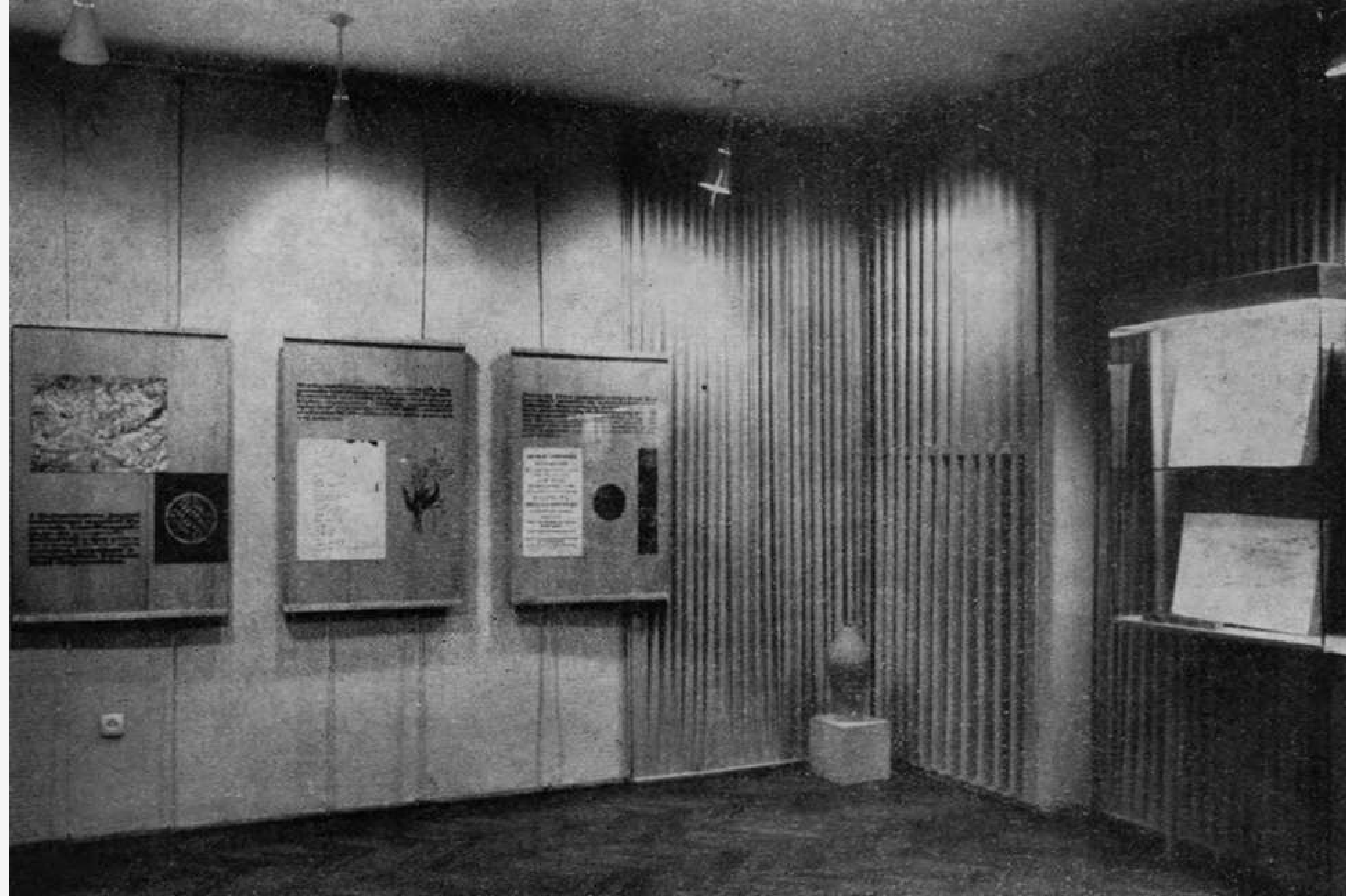
Dom Kopernika. Fragment hallu po rekonstrukcji.

J. Mazurkiewicz, Dział historyczny i oddział "Dom Kopernika", "Rocznik Muzeum w Toruniu", t. 4, 1969.



Dom Kopernika. Fragment ekspozycji: Toruń, rodzina, dom.

J. Mazurkiewicz, Dział historyczny i oddział "Dom Kopernika", "Rocznik Muzeum w Toruniu", t. 4, 1969.



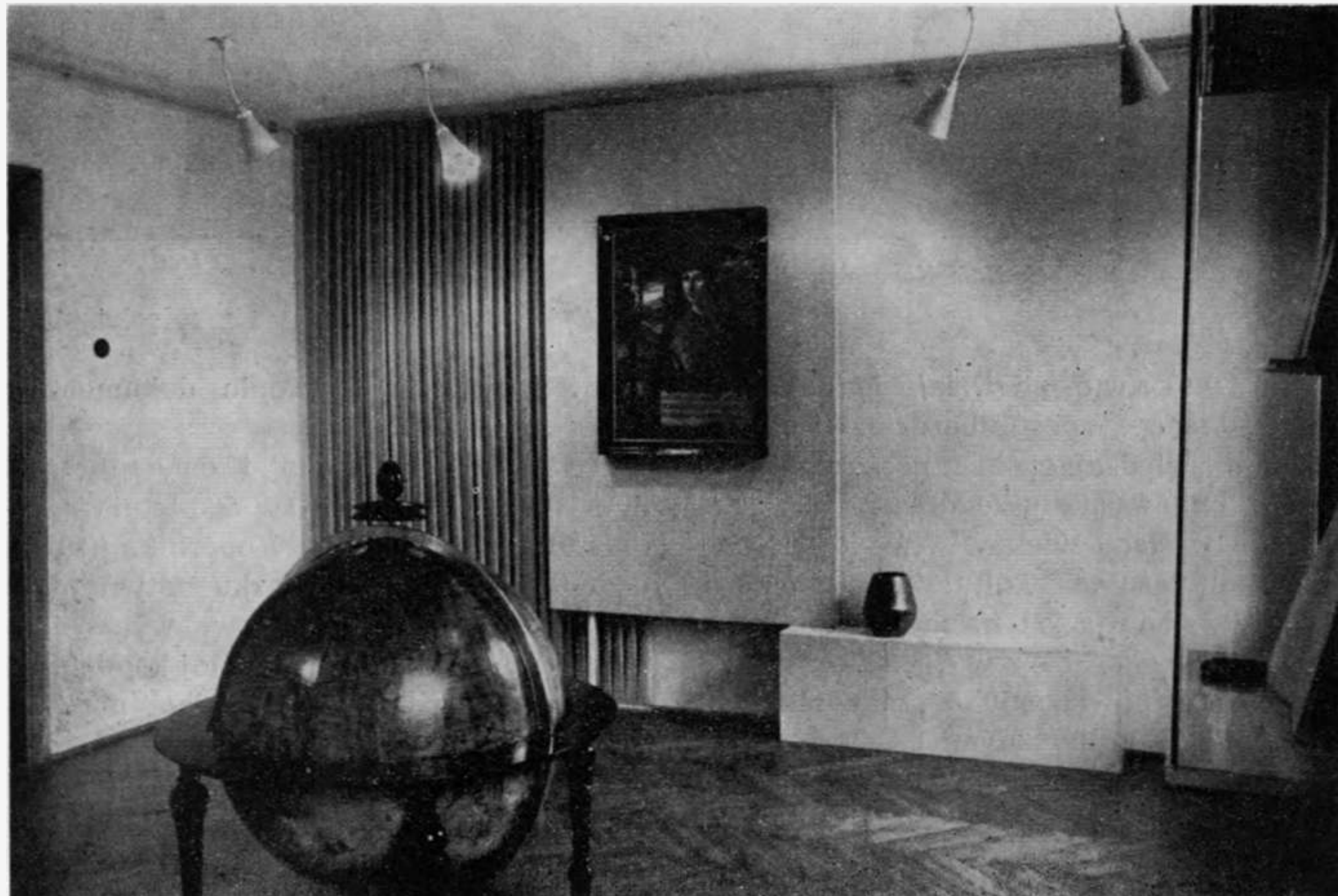
Dom Kopernika. Fragment ekspozycji: działalność Kopernika.

J. Mazurkiewicz, Dział historyczny i oddział "Dom Kopernika", "Rocznik Muzeum w Toruniu", t. 4, 1969.



Dom Kopernika. Fragment ekspozycji: miejsca pracy i twórczości.

J. Mazurkiewicz, Dział historyczny i oddział "Dom Kopernika", "Rocznik Muzeum w Toruniu", t. 4, 1969.



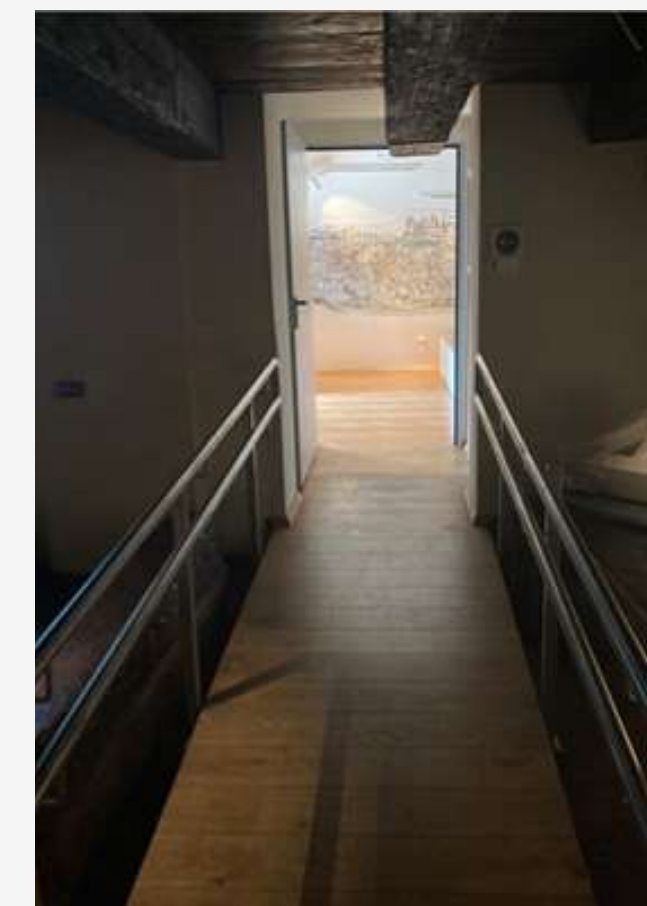
Dom Kopernika. Fragment ekspozycji: wizerunek Mikołaja Kopernika.

J. Mazurkiewicz, Dział historyczny i oddział "Dom Kopernika", "Rocznik Muzeum w Toruniu", t. 4, 1969.

Dostosowanie wnętrz do celów ekspozycyjnych

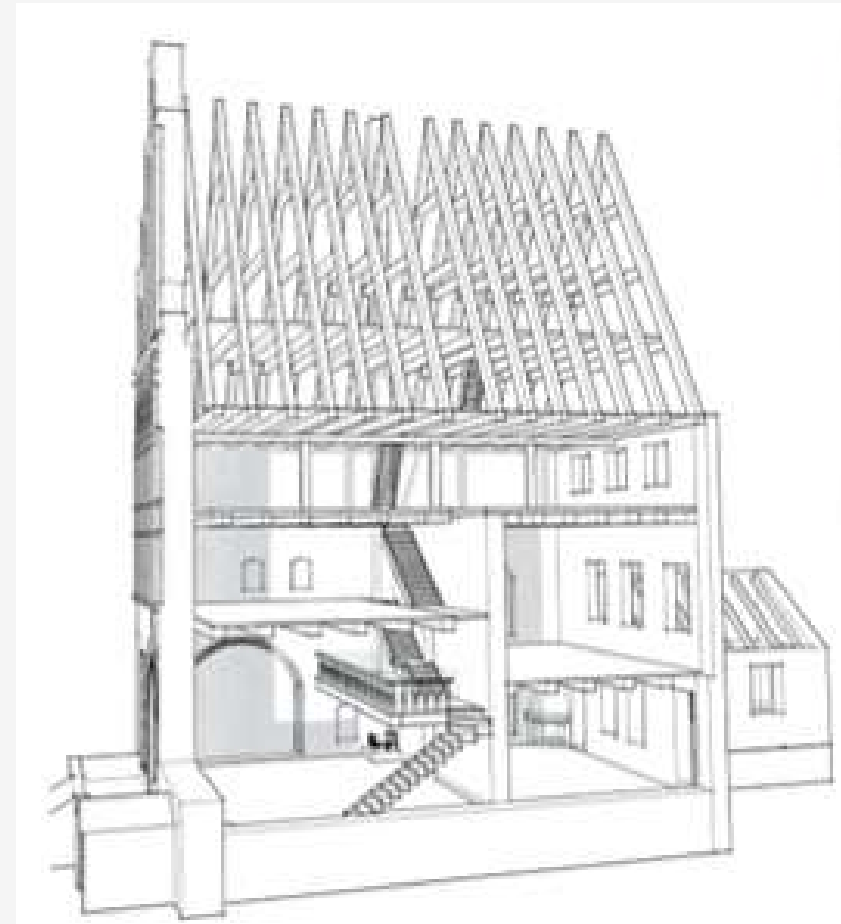
W różnych okresach zostały one gruntownie odrestaurowane. Ich wnętrza stworzyły odpowiednie ramy dla wystaw stałych, które w ciągu tych lat były kilkakrotnie modyfikowane (1964, 1973, 1983). Pomieszczenia oficyn kamienicy nr 15 zaadaptowano od 1973 r. na prezentację projekcji światło-dźwięku przy modelu Torunia z około 1500 r. wprowadzającej do problematyki dziejów miasta w czasach młodości Mikołaja Kopernika. Projekcję światło-dźwięku uzupełniają wnętrza kamienicy nr 15 z pokazem zabytków kultury materialnej z epoki Wielkiego Torunianina i czasów nowożytnych (wyższe kondygnacje).

W skutek remontu konserwatorskiego (2016-2018) obejmującego dwie kamienice przy ul. Kopernika 15/17 obiekt przystosowano do potrzeb osób niepełnosprawnych, zwiększono powierzchnię wystawienniczą (m. in. udostępniono zwiedzającym więźbę dachową), wykonano przejście między kamienicami i zaaranżowano zupełnie nową, multimedialną ekspozycję stałą.



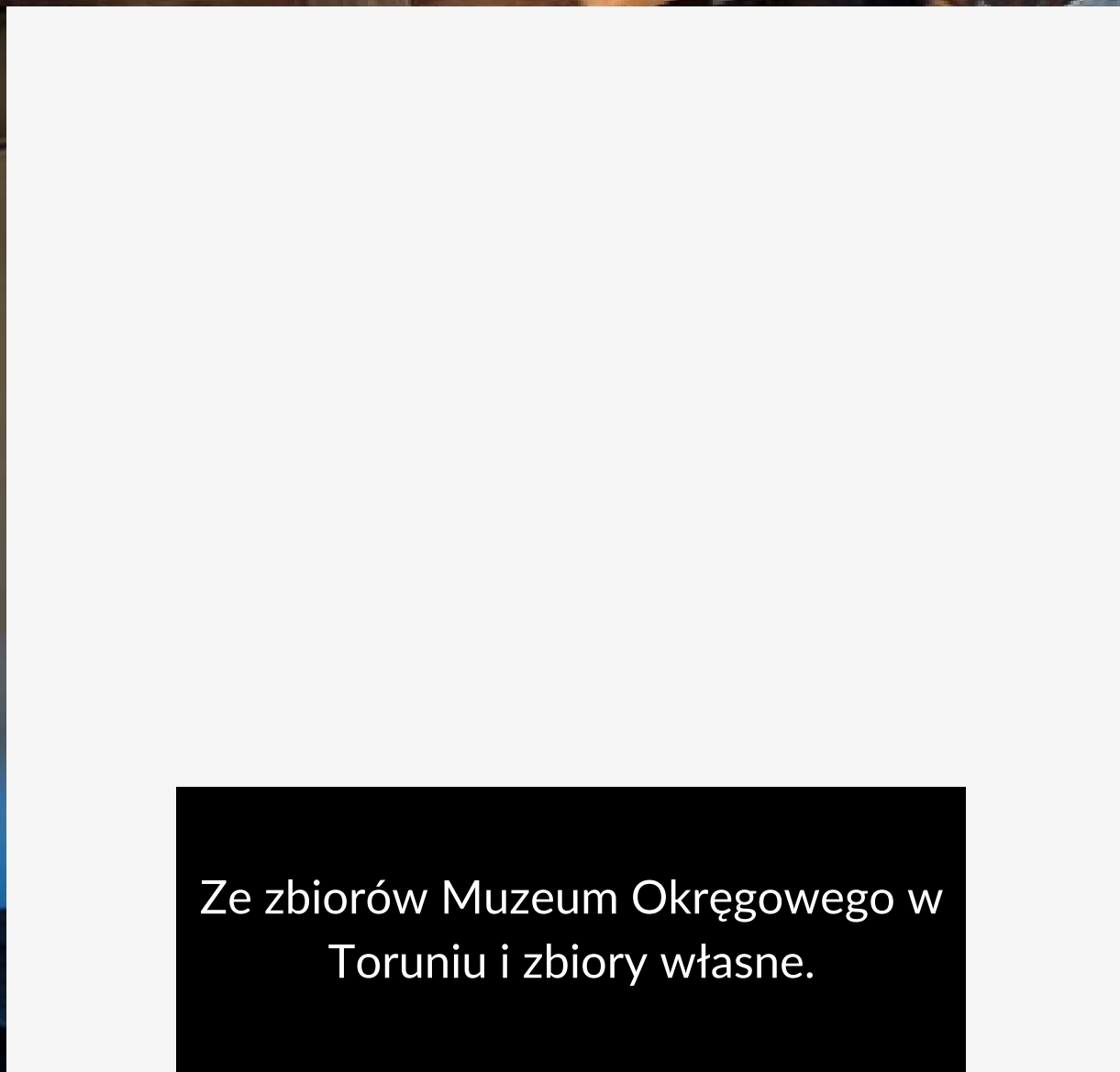
Ze zbiorów Muzeum Okręgowego w Toruniu i zbiory własne.

Wysoka sień w kamienicy nr 15 z kątem kuchennym i kantorem kupca



Ze zbiorów Muzeum Okręgowego w Toruniu i zbiory własne.

Dom kupca ze przywróceniem stref mieszkalnej i gospodarczo – handlowej (układ przywrócony częściowo jedynie na poziomie wybranych pomieszczeń parteru i piętra).



Ze zbiorów Muzeum Okręgowego w Toruniu i zbiory własne.

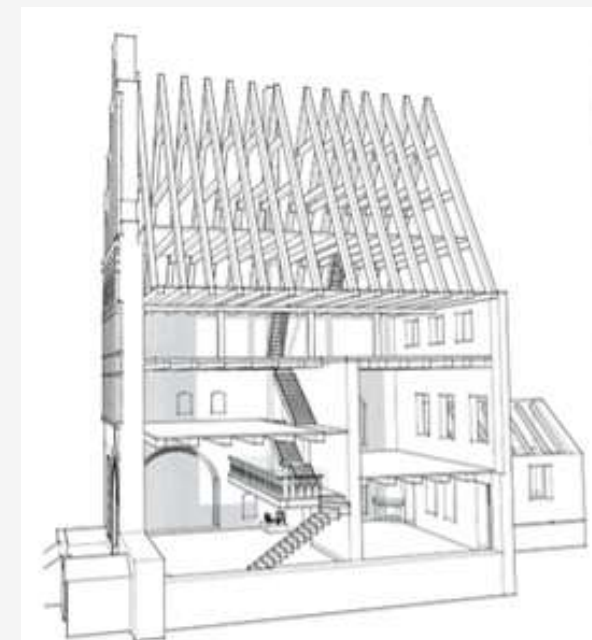
Sala Biała



Ze zbiorów Muzeum
Okręgowego w Toruniu i zbiory
własne.



Odtworzenie w oparciu o
zachowane relikty polichromii
reprezentacyjnego wnętrza
mieszkalnego
mieszczańskiego.



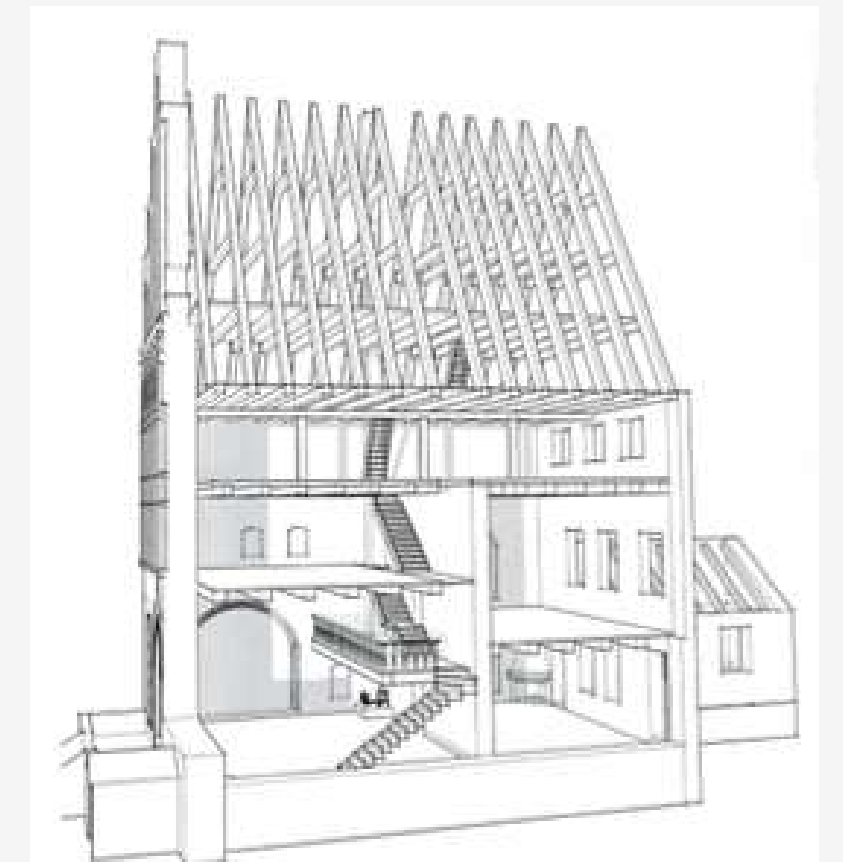


Ze zbiorów Muzeum Okręgowego w Toruniu.

Tylny trakt ekspozycji czasowe plus makieta



Nowa kreacja podziału wnętrza i nadania im nowej funkcji (sale wystaw czasowych, izba mieszkalna, wystawa Rapperswil makieta przestrzenna zespołu Starego i Nowego Miasta – światło i dźwięk).



Efekty. Doświadczenia i wnioski pierwszej edycji

- funkcjonowanie przez dziesięciolecia ekspozycji stałej poświęconej Mikołajowi Kopernikowi i jego dziełu ugruntowało wizerunek M. Kopernika jako Torunianina eksponując miejsce jego urodzin;
- aranżacja wnętrza (w mocno okrojonym zakresie) utrwaliła historyczny wygląd kamienicy mieszczańskiej bogatego kupca toruńskiego;
- element ekspozycyjnego wyposażenia wykreowały wygląd wnętrza mieszkalnego ale i pracowni mistrza oraz sprzętów i przyrządów badawczych w układzie raczej artefaktów a mniej w kontekście funkcjonalnego związku z prowadzoną działalnością;
- ekspozycja w chwili tworzenia w roku 1973 oparta była na dostępnych artefaktach ekspozycyjnych. Jej zadaniem było prezentowanie Wielkiego astronoma w możliwie wielu aspektach (rodzinnym, społecznym, naukowym, gospodarczym).

Koncepcja i założenia przebudowy i dostosowania budynków do nowej edycji ekspozycji

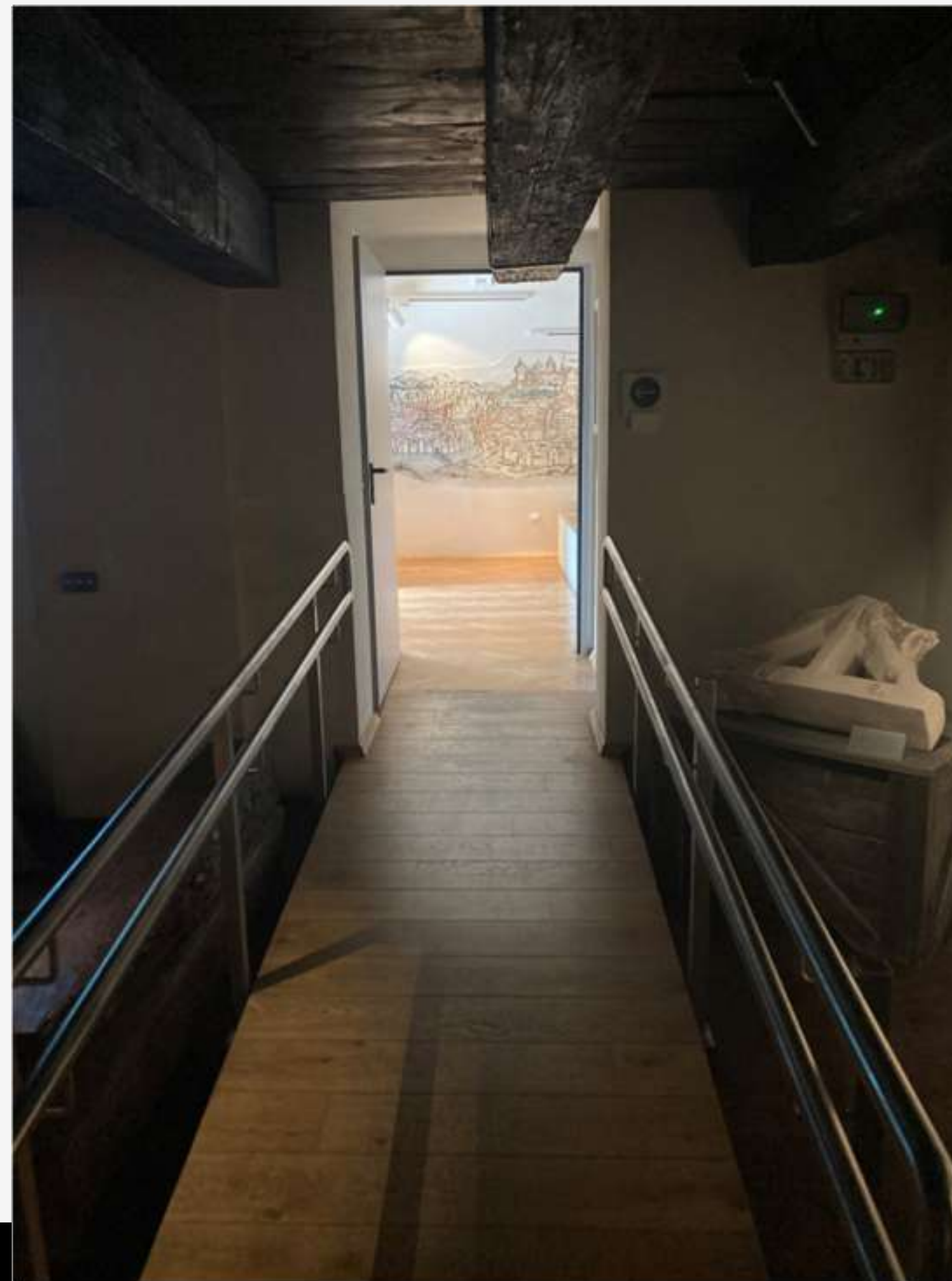
- brak merytorycznych przesłanek potwierdzających urodziny M. Kopernika w miejscu obecnej lokalizacji Muzeum Dom Mikołaja Kopernika oraz doświadczenia z poprzedniej wielodekadowej ekspozycji w tym miejscu były inspiracją do stworzenia narracji wielopoziomowej Mikołaja Kopernika na tle;
- pozycji społecznej i statusu Rodziny Koperników poprzez prowadzoną działalność kupiecką;
- pokazanie w maksymalnie możliwym zakresie wyglądu typowej kamienicy kupieckiej XV -XVI wieku;
- zaprezentowanie możliwie najpełniejsze największych wartości oryginalnych elementów budynków np. więźba dachowa XV wieczna w nr 15, zachowane oryginalne piwnice;
- prezentacja osoby Mikołaja Kopernika jako członka zamożnej rodziny kupieckiej i związkach z biskupem Watzenrode , kształtujących osobowość i wykształcenie;
- ważnym zadaniem scenariusza było także wprowadzenie turysty w historię astronomii okresu przedkopernikańskiego od starożytności poprzez średniowiecze;
- studia krajowe i zagraniczne;
- działalność naukowa i i badawcza (reformator pieniądza, medyk i farmaceuta, astronom);
- działalność administracyjna;
- pokazanie sprzętów i narzędzi badawczych używanych w astronomii.

Stworzenie wydłużonej trasy turystycznej

Włączenie dwóch poziomów strychołów z aranżacją funkcji magazynowej i ekspozycją wieżby dachowej z czasów M. Kopernika. Na poziomie strychołów udrożnienie trasy poprzez wykonanie przejścia do nr 17.



Zbiory własne.



Ekspozycja wartości oryginalnych kamienicy toruńskiej - nr 15

Zachowany układ wewnętrzny z wysoką sienią, oryginalne piwnice, więźba dachowa (główne atuty).



Ze zbiorów Muzeum Okręgowego w Toruniu.



Ze zbiorów Muzeum Okręgowego w Toruniu.



Ze zbiorów Muzeum Okręgowego w Toruniu.

Piwnice

(czasy starożytne, średniowiecze, narzędzia pomiarowe – lunety)



Ze zbiorów Muzeum Okręgowego w Toruniu.



Ze zbiorów Muzeum Okręgowego w Toruniu i własne.

Kino 3D



Filmy o tematyce popularnej o powstaniu wszechświata z wykorzystaniem efektów akustycznych i wibracji.
Ze zbiorów Muzeum Okręgowego w Toruniu.

Genealogia rodziny Kopernika

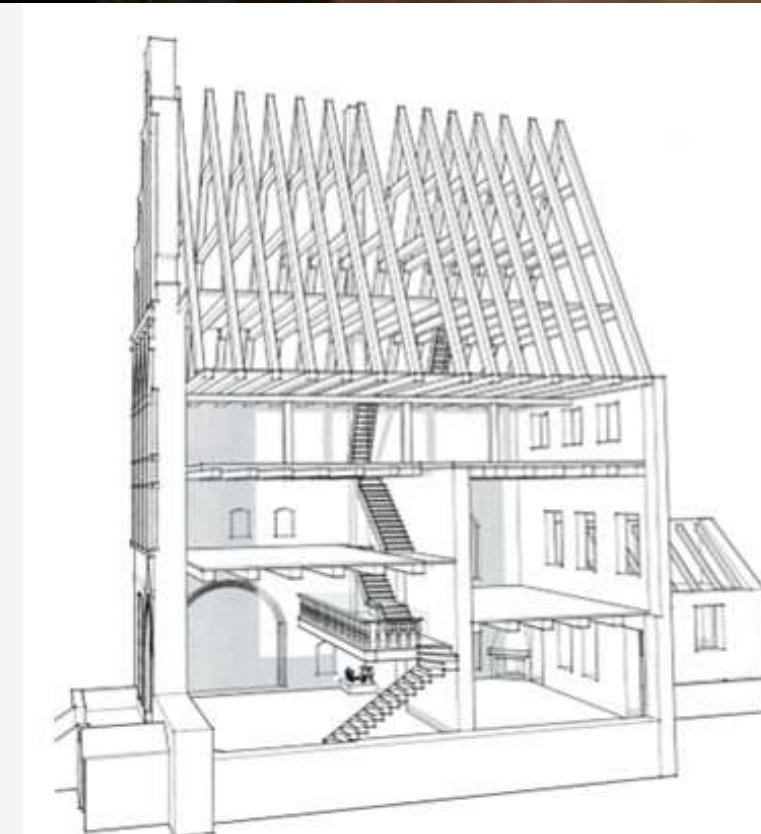


Ekspozycja zabytków ruchomych z czasów Kopernika



Ze zbiorów Muzeum Okręgowego w Toruniu.

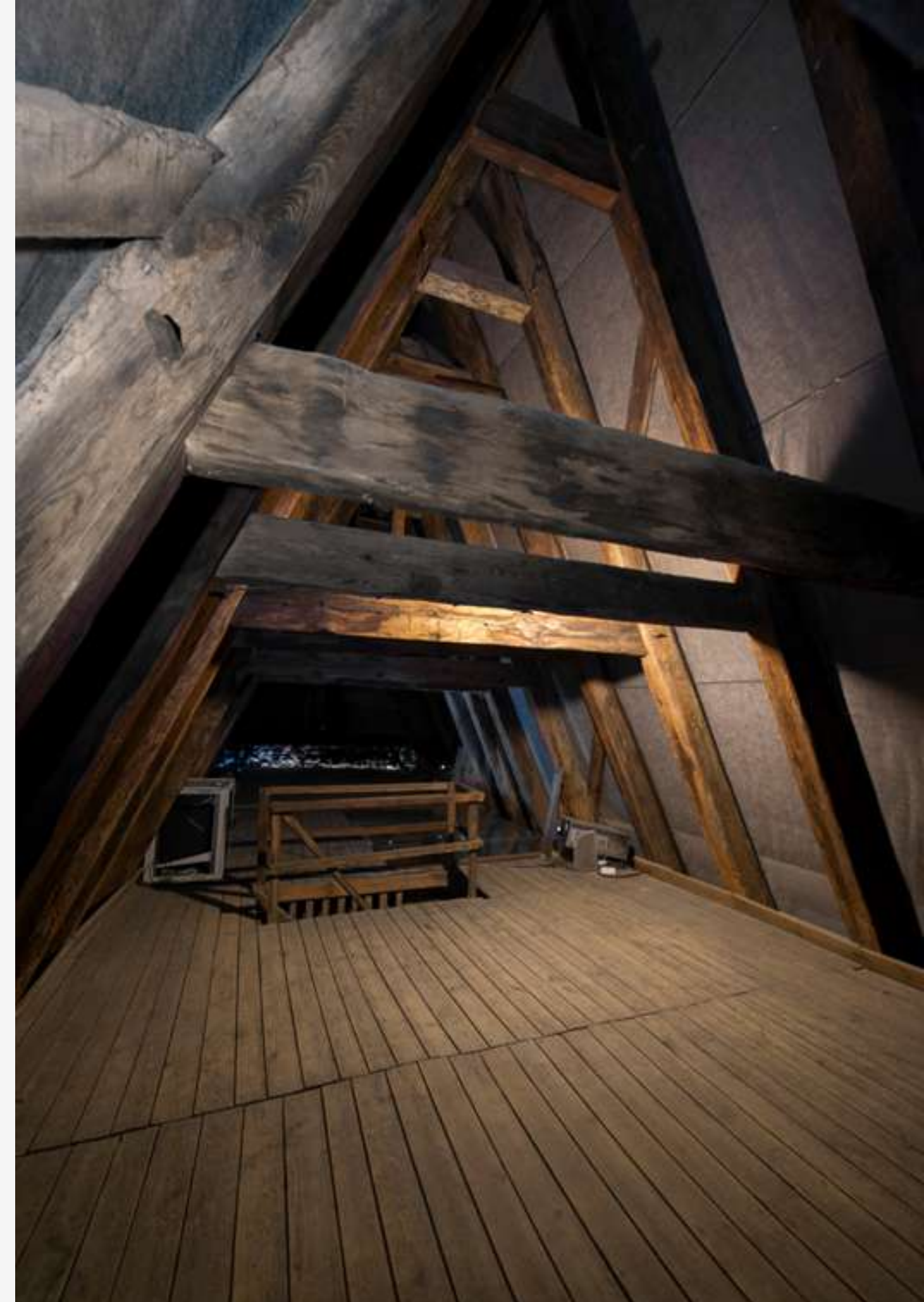
Organizacja wewnętrznej przestrzeni kamienicy toruńskiej – funkcje (mieszkalna, kupiecka, magazynowa)



Ekspozycja więźby oryginalnej dachowej z narracją z czasów dzieciństwa Kopernika



Ze zbiorów Muzeum Okręgowego w Toruniu i własne.



Ze zbiorów Muzeum Okręgowego w Toruniu i własne.



Ze zbiorów Muzeum Okręgowego w Toruniu.



Ze zbiorów własnych.



Ze zbiorów Muzeum Okręgowego w Toruniu.

**Dziękujemy za
uwagę**

**Janina Mazurkiewicz
dr Marek Rubnikowicz**

Toruń 2023