



Zestaw toaletowy art deco

Czechosłowacja lub Polska
okres międzywojenny
szkło bursztynowe



Flakon na perfumy

poł. XIX w.
porcelana



Puderniczka

lata 30. XX w.
jedwab, lusterko, mosiądz

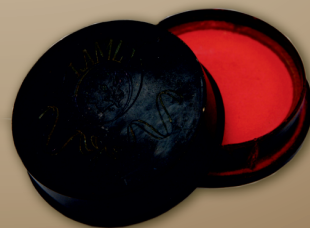


Flakon na pachnidło

XIX w.
ceramika, farby naszkliwne,
złocenie

**Pudełeczko z różem
do policzków**

Camea
Celamorzewski, Warszawa
lata 40. XX w.
róż, tworzywo



**W DAMSKIEJ
GOTOWALNI**

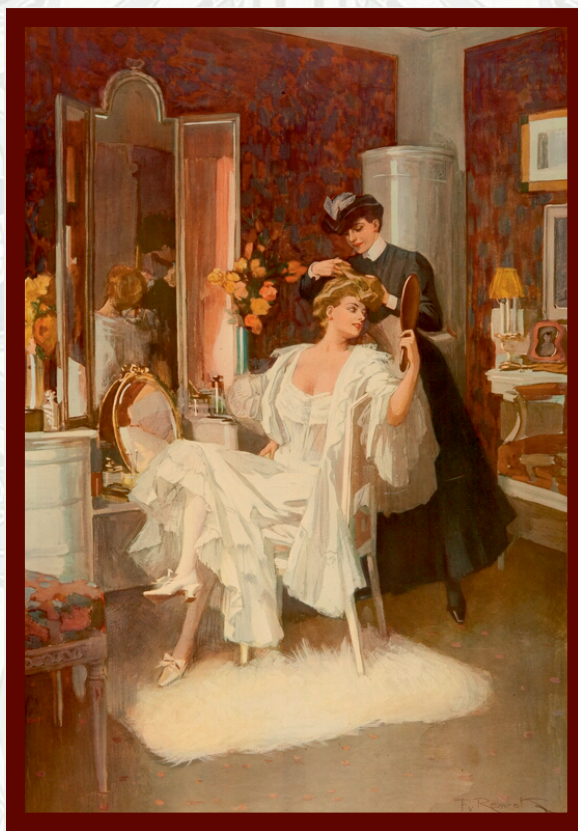
Gotowalnia była prywatnym pomieszczeniem, pewnego rodzaju sanktuarium urody, w którym pani domu wykonywała szereg czynności przed pokazaniem się innym. Tutaj robiła toaletę, upiększała ciało oraz... korzystała z nocnika. Do wyposażenia gotowalni należała elegancka drewniana toaletka z szufladkami i lustrem pośrodku. Wszystkie przedmioty ustawione na blacie musiały być jak najlepszej jakości, a także utrzymane w nienagannej czystości.

Tylko najbogatsze przedstawicielki płci pięknej mogły pozwolić sobie na osobną, umeblowaną gotowalnię. W przypadku mniej zamożnych pań, w poradnikach zalecano wstawienie toaletki do sypialni.

W XIX wieku to właśnie sypialnia była miejscem podstawowych czynności higienicznych. Wyposażano ją w umywalnię, czyli specjalną komodę – najczęściej z marmurowym blatem – na której stawiano zestawy toaletowe. Misa oraz dzban na wodę, mydelniczki, podstawki na gąbkę, kubki, wiaderka były zasadniczymi elementami takich zestawów.

Do stałego wyposażenia sypialni należał również parawan, za którym ukrywano wszelkie sprzęty związane z higieną osobistą.

Zanim wykształciły się właściwe łazienki, blisko sypialni umieszczano także wydzieloną ubikację zaopatrzoną w specjalne naczynia, których opróżnianiem zajmowała się służba. Najczęściej były to nocniki wykonane z porcelany lub emaliowanego metalu. Przykładem bardziej rozwiniętych rozwiązań jest nocnik w formie krzesła lub taboretu. Nieśmiało następował powrót do regularnych kąpeli. Myto głównie twarz, ręce, stopy i kolana. Zakres czynności higienicznych stopniowo poszerzał się, a do poważniejszych zabiegów służyły miednice oraz wanienki.



Dama i pokojówka
Ferdinand Freiherr von Reznicek (1868-1909)
przed 1909
plakat

Postęp cywilizacyjny zaowocował pojawieniem się pod koniec XIX wieku pierwszych łazienek umiejscowionych w pobliżu pokoi należących do strefy prywatnej. Najlepiej sytuowani posiadali osobny pokój łazienkowy, mniej zamożni kąpali się w sypialni czy w salonie z kominkiem, gdzie wprowadzano wannę na kółkach, służba przynosiła wodę i parawan, a sama kąpiel stała się pewnym rytuałem, przy którym asystowała pokojowa lub garderobiana. Często wannę umieszczano w kuchni, osłanianą kotarą lub zakrywano drewnianym blatem.

Upowszechnienie się łazienek zaopatrywanych w bieżącą wodę niewątpliwie ułatwiło życie i przyczyniło się do zaistnienia kąpeli jako nieodzownego elementu codziennej egzystencji. W ramach promocji higieny pojawiły się książki, podręczniki doradzające jak zażywać kąpeli. W poradniku Anny Fischer-Duckelmann z 1908 r. „Kobieta lekarką domową” znajdujemy wiele ilustracji obrazujących te zabiegi. Dostępnych było również wiele pozycji zalecających jak dbać o urodę oraz jakich specyfików używać, aby ją poprawić.

Okres międzywojenny przyniósł zamożniejszym mieszczańskim powiew luksusu i komfortu. Rozwój przemysłu kosmetycznego sprawił, że panie mogły pozwolić sobie na kolorowe kosmetyki i preparaty, kosztowne perfumy oraz ozdobne akcesoria. Zaczęto stosować nowe metody nakładania makijażu. Pojawiły się również nowoczesne narzędzia do stylizacji fryzur, m.in. lokówka do układania fal, typowych dla lat 30. Wystawa poprzez ukazanie przedmiotów codziennego użytku służących zachowaniu higieny i estetycznego wyglądu, obrazuje proces przemiany jaka nastąpiła w nawykach i zwyczajach higienicznych kobiet. Ekspozycja uchyla rąbka tajemnicy i wprowadza widza do prywatnych pomieszczeń pani domu, udostępnianych najbliższym i służbie.

