



„RENOVACJA“ Hubert Ramotowski
ul. Piłsudskiego 11a
11-100 Lidzbark Warmiński
email: renovacja@gmail.com
tel. 509 974 618

Sprawozdanie nr. 5 z postępu prac konserwatorskich

Mb-7_OMO

Scalono kolorystycznie nowe elementy: czoła szuflad, profile w koronie, listwę przemykową w prawych drzwiach. Przygotowane zostały uchwyty szuflad w wzorem nawiązujące do szyldu na prawych drzwiach.



Oslabione przez owady oraz przez mursz fragmenty pleców zostały uzupełnione i zaflekowane.



Uzupełnione zostały drobne ubytki na całej powierzchni mebla.

Szafa jest przygotowana do ostatniego etapu którym jest wykończenie mebla.

Mb-43_OMO

Uzupełniony został fragment wyłamanej płyciny w drzwiach szafy, uzupełniony został także uszkodzony fragment ramy od wewnętrznej strony drzwi wraz z profilem.

Uzupełnienie okleiny wymaga dobrania odpowiedniego rysunku drewna (jesion) tzw. piramida.



Mb-46_OMO

Po sklejeniu konstrukcji korony oraz wieńca, podklejeniu luźnych fragmentów okleiny, uzupełnieniu ubytków w okleinie podjęta została próba sklejenia pękniętych lewych drzwi najbardziej uszkodzonego elementu tego obiektu.

Złożyło się tu kilka czynników utrudniające powrót ich do pierwotnego stanu.

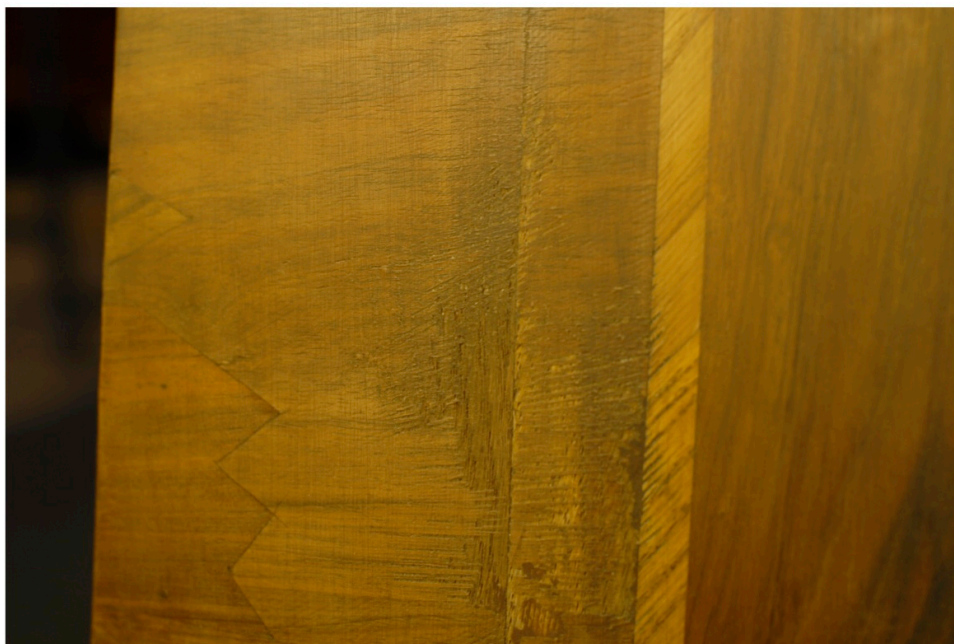
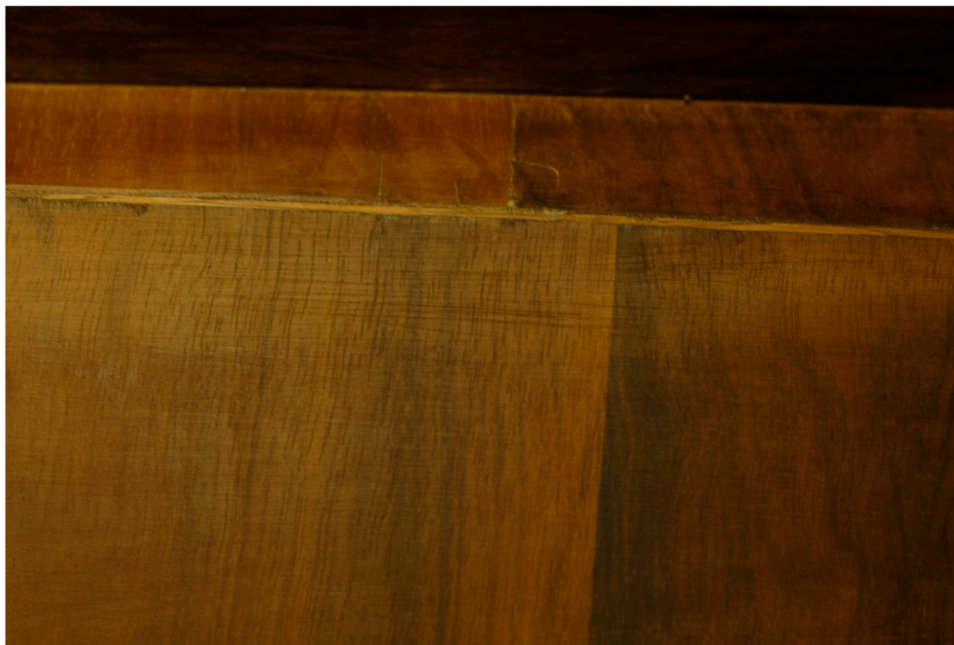


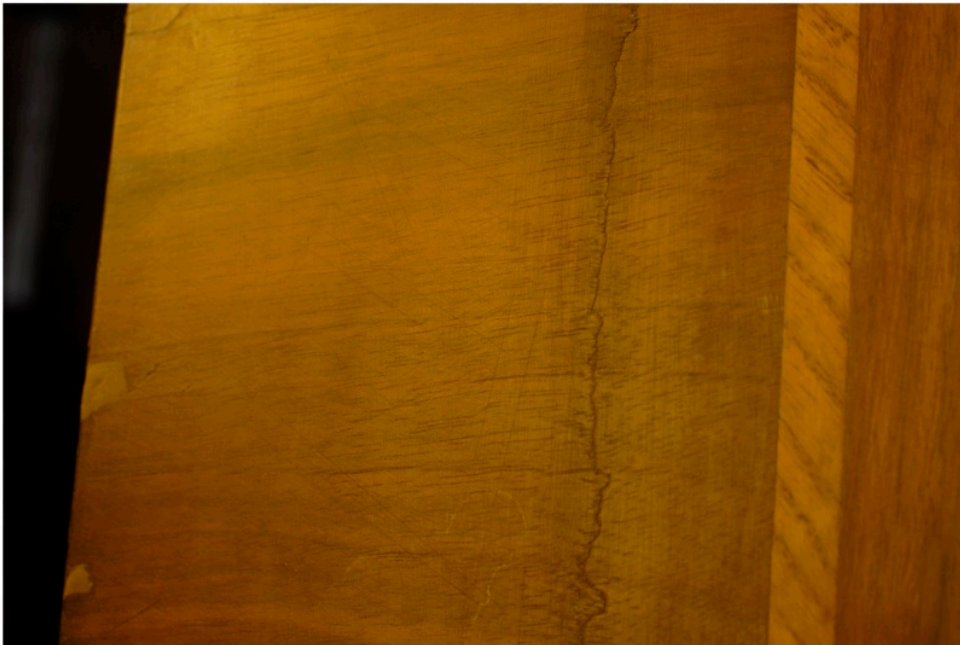
Sztywna konstrukcja. Mamy tu doczynienie z ramą w którą wklejone są dwie płyciny. Od tyłu jest to płycina dębowa wpuszczona i wklejona w dębową ramę a od frontu płycinę z drzewa sosnowego także wklejona w ramę dodatkowo zaokleinowaną wraz z ramą. Całość jest połączona na klej i kołki. To właśnie sosnowa płycina rozeszła się i pękła. Została ona dodatkowo osłabiona przez żerujące owady w miejscach klejonych ze sobą desek (najprawdopodobniej w tych miejscach występuje biel) co dodatkowo uniemożliwia stabilne sklejenie elementów. Dodatkowo całość jest wypaczona co przy tych gabarytach i grubości użytego materiału dodatkowo uniemożliwia przywrócenie drzwi do stanu pierwotnego.

Problem uwidocznił się dużo wcześniej na co wskazują poprzednie naprawy konserwatorskie.



Warstwa wykończenia szafy jest wtórna, została założona niedbale. Podjęta została decyzja o jej usunięciu. Powierzchnia okleiny szafy także jest w złym stanie. Widać ślady używania gruboziarnistego papieru ściernego. Miejscami okleina jest przeszlifowana. Widocznych jest dużo wgięć i głębokich zarysowań.





Usunięcie zarysowań jest o tyle problematyczne że w wielu miejscach okleina jest bardzo cienka z powodu poprzednich działań konserwatorskich dodatkowo w wielu miejscach widoczne są kanaliki po drewnojadach oraz kołki wypychające okleinę.



MB-51_ OMO szafa sieniowa

Wykonano dokumentację fotograficzną.

Stan zachowania obiektu jest bardzo zły. Brakuje profili w koronie oraz podstawie szafy. Brak dwóch szuflad jednego skośnego narożnika. Na całej powierzchni mamy spęcherzony, odklejony fornir, liczne spękania i drobne ubytki. Brak pleców.

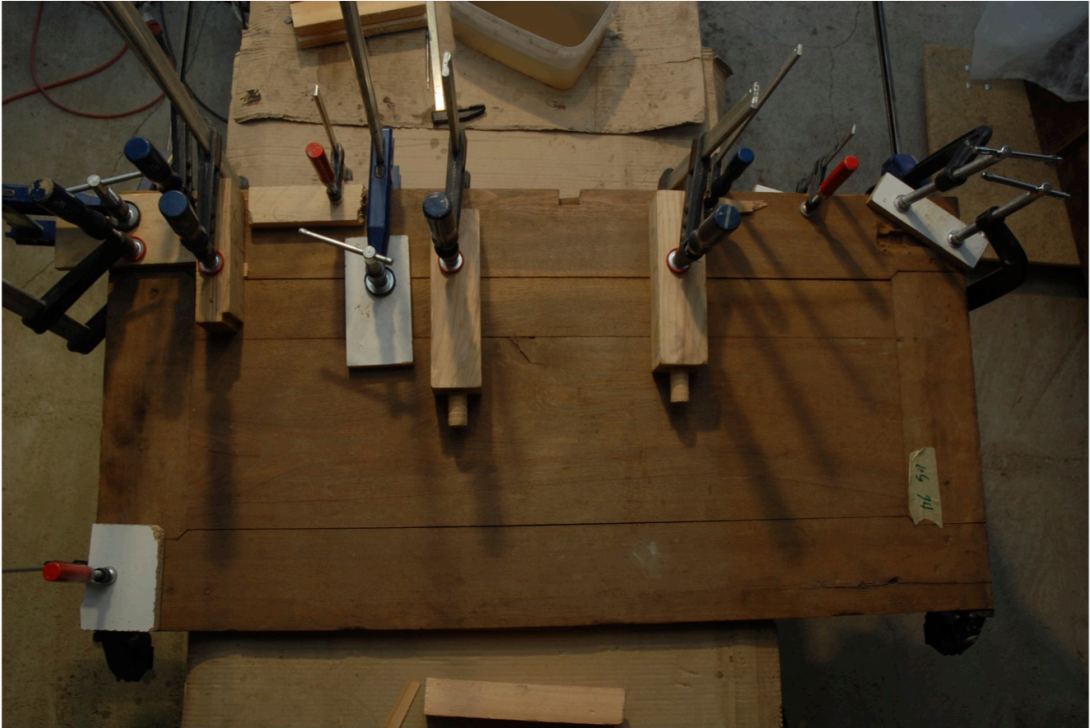
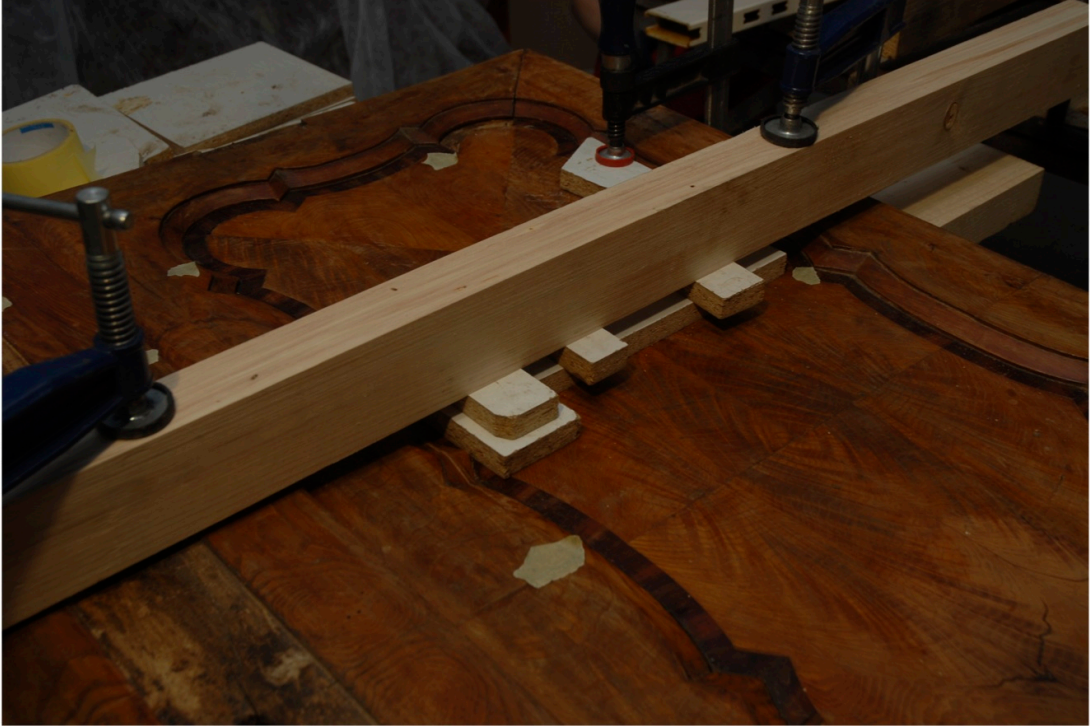
Tak jak w przypadku innych szaf warsztatu elbląskiego mamy tu zastosowaną podwójną konstrukcję płycinowo ramową – dwie ramy z płycinami sklejone ze sobą. Dodatkowo całość jest obłożona fornirem. Zastosowanie takiego sztywnego rozwiązania skutkowało pęknięciami wynikającymi z naprężeń powstałych przez zsuchające się drewno. Są to uszkodzenia których nie można usunąć.

Pierwszym krokiem było zdemontowanie metalowych elementów, sklejenie rozwarstwionych ram oraz podklejenie odspojonego forniru.









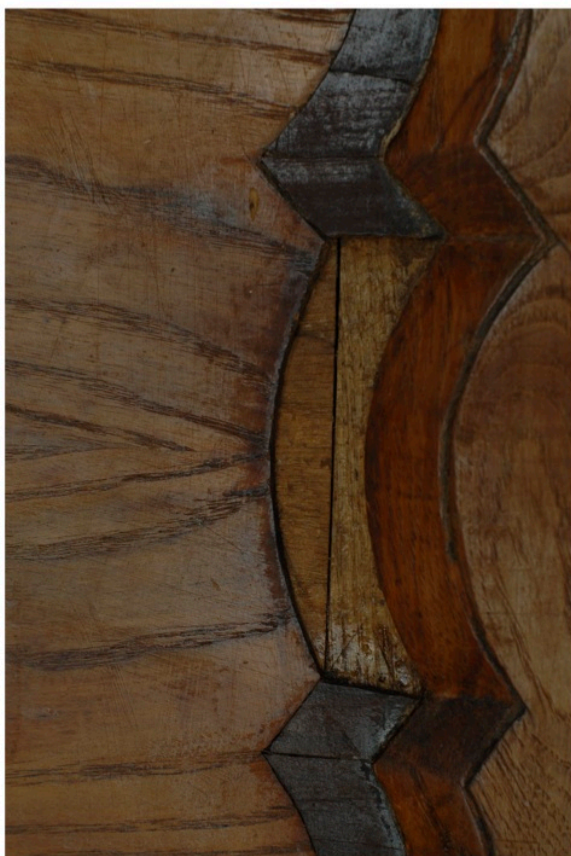


Politura zachowana na powierzchni jest wtórna. Świadczą o tym jej obecność np. w wyłobieniach powstałych w wyniku otwierania drzwi szafy.



Originalnym wykończeniem był воск. Jego ślady są obecne w porach drewna.

Po podklejeniu luźnej okleiny rozpoczęto uzupełnianie ubytków.

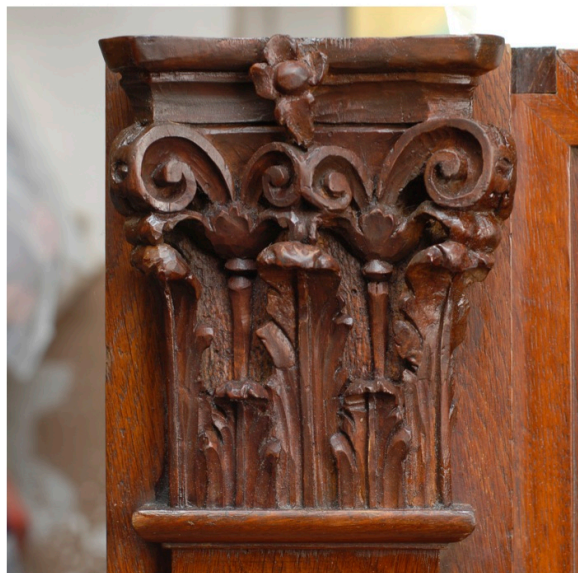


MB-42_OMO

Ostatnim problematycznym elementem była kwestia wykończenia rzeźbionych elementów szafy tj. kapiteli pilastrów oraz narożników drzwi. Elementy te wykonane są z drewna lipowego. Szafa ta wykonana jest w całości z drewna dębowego z dodatkiem okleiny orzechowej w płycinach drzwi. Szafa ta wyróżnia się tym że nie były przy niej przeprowadzane żadne zabiegi konserwatorskie. Powłoka wykończeniowa jest oryginalna.

Elementy rzeźbione zostały wykończone najprawdopodobniej zabarwionym lakierem spirytusowym lub politurowym z dodatkiem kalafonii i barwnika anilinowego. Lakier ten nie ma takiej trwałości na wilgoć i światło słoneczne jak politura z tąd wynika różnica w zachowaniu powierzchni wykończeniowej.

W kapitelach warstwa wykończeniowa została najbardziej zniszczona. Dodatkowo kapitele zostały uszkodzone przez owady. W związku z tym została ona całkowicie usunięta.



Narożniki znajdują się z stosunkowo dobrym stanie ale widoczne są spękania i spęcherzenia lakieru. Mimo to uważam że powłoki nie powinny się usuwać ze względu na historyczną wartość tego procesu technologicznego.

