



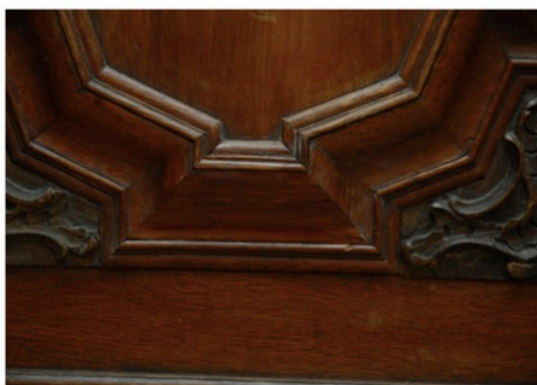
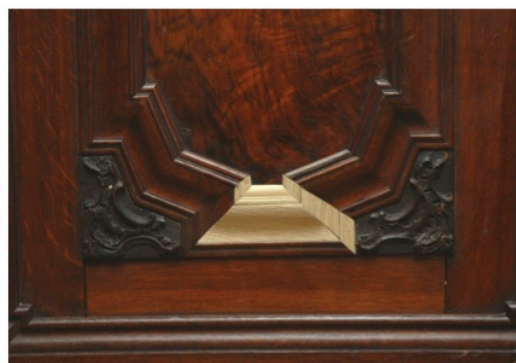
„RENOVACJA“ Hubert Ramotowski  
ul. Piłsudskiego 11a  
11-100 Lidzbark Warmiński  
email: [renovacja@gmail.com](mailto:renovacja@gmail.com)  
[www.renovacja.pl](http://www.renovacja.pl)  
tel. 509 974 618

#### **Sprawozdanie nr 4 z postępu prac konserwatorskich (15.IV.2015)**

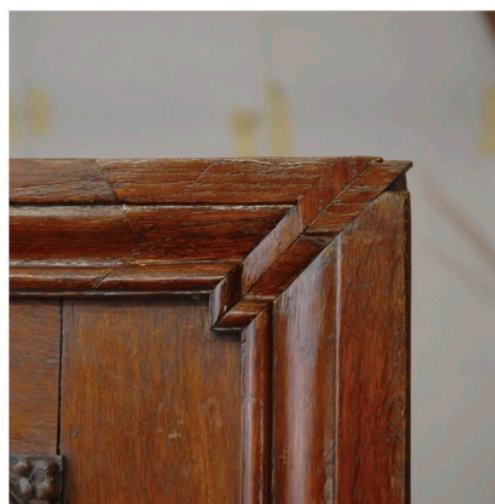
**MB\_42\_OMO** szafa sieniowa

Po wstępnym oczyszczeniu okazało się że mamy do czynienia z bardzo dobrze zachowaną, oryginalną warstwą wykończeniową (politura szelakowa). Na uwagę zasługuje fakt że przy tym meblu nie dokonywano większych prac konserwatorskich. Jedynymi miejscami w których dokonano napraw są narożniki obydwu drzwi – miejsca umieszczenia zawiasów które uległy uszkodzeniu poprzez normalne użytkowanie mebla.

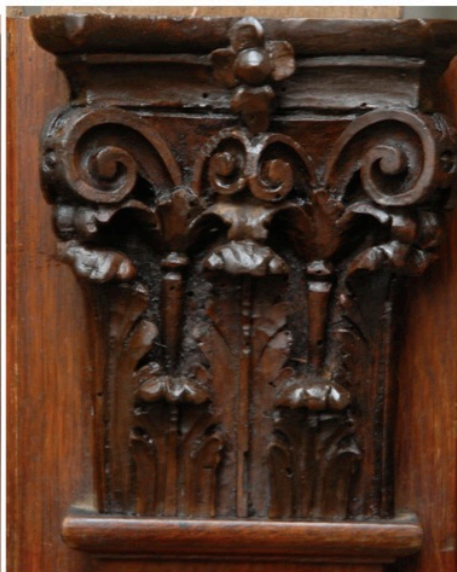
Wszystkie zniszczenia dokonane zostały intencjonalnie lub wynikają z nieodpowiednich warunków przechowywania. Brakuje listw profilowych w zwieńczeniu oraz przy płycinach drzwi, brak drobnych elementów ozdobnych w narożnikach drzwi, brak pilastra, odspojenia forniru w zwieńczeniu co może świadczyć o przechowywaniu mebla w niedogodnych warunkach (wilgoć). W kapitelach wykonanych z drewna lipowego widać ślady po żerujących owadach. Brak szyldu na drzwiach.



Uzupełnione zostały ubytki we wszystkich w drzwiach oraz bokach szafy następnie nowe elementy zostały scalone kolorystycznie



Zrekonstruowane i uzupełnione zostały wszystkie ubytki.



Zrekonstruowany został pilaster.

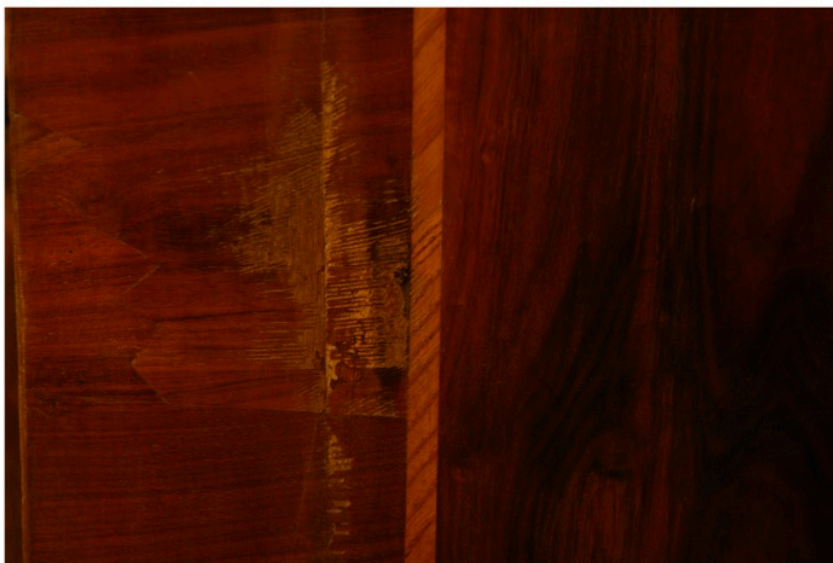
W następnym etapie zostaną dołożone litwy profilowe w zwieńczeniu oraz całość zostanie scalona kolorystycznie.

## MB\_46\_OMO szafa sieniowa

Po ustabilizowaniu konstrukcji, przystąpiono do podklejania odspojień okleiny. W wypadku tego mebla są to bardzo drobne fragmenty występujące na całej powierzchni.



Mebel był już konserwowany i naprawiany. Okleina w wielu miejscach jest przeszlifowana aż do warstwy kleju.



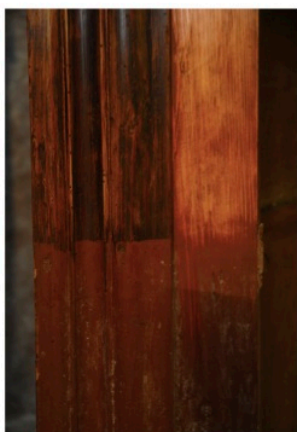
. Największe uszkodzenia widoczne są na obu drzwiach. W dębową ramę została sztywno umieszczona sosnowa płycina. Całość została zaokleinowana. Widoczne jest to szczególnie przy lewych drzwiach. Płycina pękła w dwóch miejscach. Dodatkowo została osłabiona przez żerujące owady.



### MB\_345\_OMO Kredens narożny

Wykonano dokumentację fotograficzną. Zdemonstrowane zostały metalowe elementy.

Mebel wprzemalowany farbą olejną. Po jej usunięciu widać że w większości został on zrekonstruowany. Originalne pozostają górne i dolne drzwiczki, blat dolnej części, oraz pionowe, profilowane listwy. Rekonstrukcje wykonane dość nieudolnie.





Rekonstrukcje stolarskie wykonano bez dbałości. Widoczne są np. Niedopasowane do siebie elementy, brak obróbki powierzchni drewnianych (ślady narzędzi). Dołożone, w narożnikach, elementy rzeźbione (dąb) niskiej wartości artystycznej. Całość połączona gwoździami.



Miejsca łączeń na drzwiczkach wzmocnione blachą.