



„RENOVACJA“ Hubert Ramotowski
ul. Piłsudskiego 11a
11-100 Lidzbark Warminski
email: renovacja@gmail.com
www.renovacja.pl
tel. 509 974 618

Sprawozdanie nr. 2 z postępu prac konserwatorskich (15 luty 2015)

Mb-43-OMO Szafa sieniowa



Większość zniszczeń z którymi mamy do czynienia jest wynikiem działania wilgoci oraz wynikiem osłabienia drewna przez żerujące owady.

Na całej powierzchni widać odspojenia oraz ubytki forniru. Liczne otwory po owadach.



Brakuje dużych fragmentów okleiny po lewej stronie korpusu szafy. Tam też drewno zostało najbardziej osłabione co przyczyniło się do przełamania boku korpusu.





Przed sklejeniem przełamanych części podklejono okleinę o raz uzupełniono brakujące jej fragmenty.

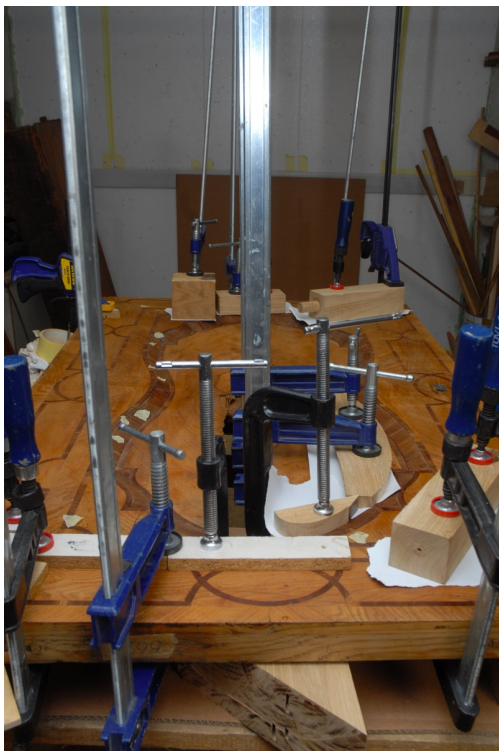
Wszystkie trzy części lewego boku korpusu szafy były zamocowane na kołki, które także zostały zniszczone przez owady (kołki wykonane prawdopodobnie z drewna brzoźowego). Widoczne są pierwotne zniszczenia powstałe w skutek nieprawidłowego montażu, wbicia kołka zbyt blisko ścianki. Błąd ten widoczny jest w wielu miejscach i świadczy o nienajwyższej jakości wykonania mebla.



Wszystkie elementy zostały najpierw rozłożone. Wymieniono zniszczone przez owady kołki. Wzmocniono osłabione fragmenty drewna a następnie ponownie wszystko razem sklejono.



Drzwi szafy, w porównaniu do reszty mebla, były w dosyć dobrym stanie jednak zastosowana ty konstrukcja spowodował a pęknięcie sztywno zamocowanej i wklejonej płyciny. Dodatkowo widać wyłamany, duży fragment. Zniszczenie to zostało dokonane z premedytacją. Widoczne są ślady użycia w tym celu tępego narzędzia (młotek, kolba karabinu?). Tak jak w przypadku całego mebla, podklejono okleinę oraz uzupełniono brakujące fragmenty (w tym przypadku niewielkie fragmenty)





Zrekonstruowane zostały listwy profilowe w gzymsie oraz listwy cokołowe w gzymsie dolnym.



Do uzupełnień użyto drewna jesionu, dębu oraz śliwy.





Przednie nogi były toczone (zachowała się jedna oryginalna noga). Po tylnych nogach widoczne są ślady pod spodem dolnego wieńca. Była to noga o przekroju kwadratu 10/10 cm.

MB-7-OMO

Spód dolnego wieńca. Widoczne przybite blachy które zasłaniały otwory po wpadniętych sękach.



Widoczny ubytek w prawych drzwiach będący jednocześnie listwą przymykową.

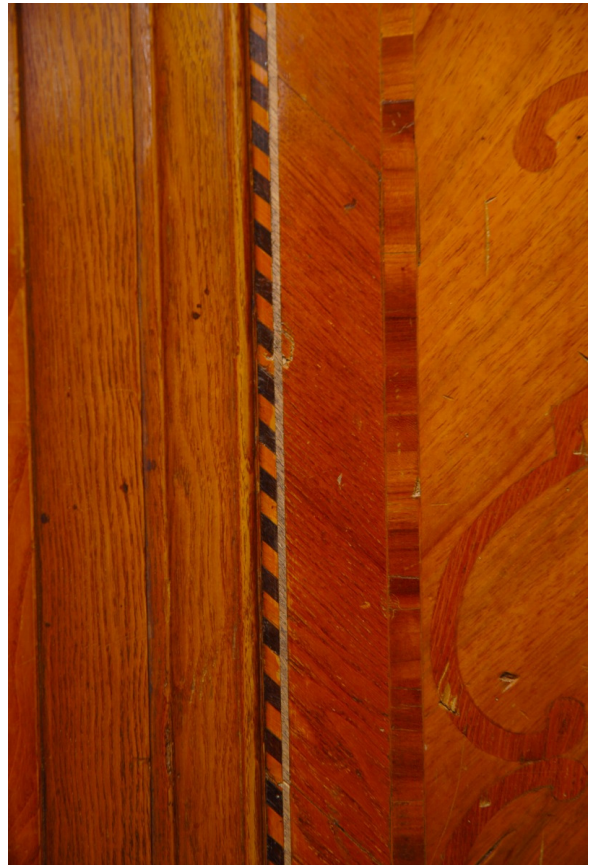
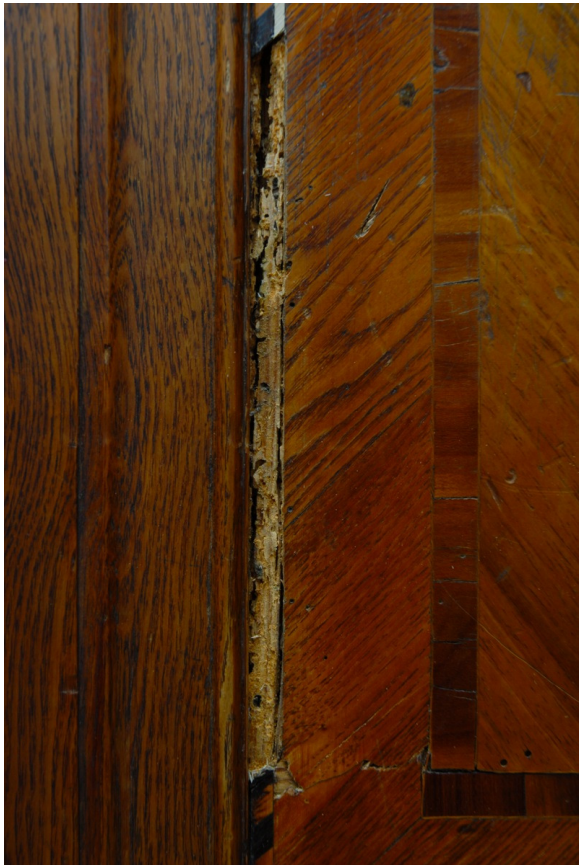


Zrekonstruowane zostały listwy profilowe w gzymsie



W prawych drzwiach przez całość widoczne było pęknięcie. Powstało ono w wyniku zeschnięcia się płyciny włożonej w ramę. Widoczne w tym miejscu są ślady żerowania owadów. W całej szafie niewiele jest skupisk owadów występują one jedynie w bieli drewna sosnowego.

Fragmenty te zaimpregnowano, sklejono i uzupełniono.



Dalszych prac zostały przygotowane jako następne szafy MB-46-OMO oraz MB-42-OMO