



„RENOVACJA“ Hubert Ramotowski
ul. Piłsudskiego 11a
11-100 Lidzbark Warmiński
email: renovacja@gmail.com
www.renovacja.pl
tel. 509 974 618

Sprawozdanie nr 1 z postępu prac konserwatorskich

Pierwszym etapem prac konserwatorskich było dokładne skatalogowanie mebli oraz ocena zniszczeń obiektów, jednocześnie opracowano dokładny plan konserwacji poszczególnych obiektów i kolejności prac.

Ideą którą stawiam sobie, w czasie prowadzenia zabiegów konserwatorskich jest jak najmniejsza ingerencja w zabytkowy mebel aby zachować go w możliwie najbliższym oryginalowi stanie, zachowując ślady przeszłości mówiące także o indywidualnej historii.

Część prac konserwatorskich będzie taka sama dla wszystkich obiektów. Dotyczy to usunięcia nawarstwień brudu i kurzu, impregnacji skorodowanych elementów, wykonania i uzupełnienia ubytków związanych z naprawami stolarskimi oraz stabilizacją konstrukcji.

Mimo że pewne operacje powtarzają się, dla każdego obiektu planowany jest indywidualny tok oraz plan operacji konserwatorskich.

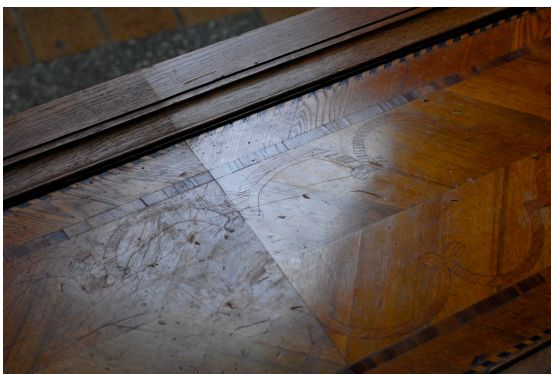
Mb-7-OMO

Szafa sieniowa. Początek XIX w.



Na początku wykonano dokumentację fotograficzną obiektu oraz oceniono jego stan przed konserwacją.

Zabezpieczono spód oraz plecy szafy środkiem przeciwgrzybicznym. Oczyszczona została powierzchnia drewna.



Usunięto relikty poprzednich ingerencji konserwatorskich (gwoździe, drewniane wzmocnienia przytwierdzone gwoździami)



Przed powtórny klejeniem elementów przeprowadzono impregnację osłabionych fragmentów. Dotyczy to przede wszystkim fragmentów osłabionych w efekcie żerowania drewnojadów.

Sklejono listwy, w które są wpuszczane elementy metalowe zawiasów, jednocześnie wzmocniono je dodatkowymi klockami aby uniknąć w przyszłości ich uszkodzenia.



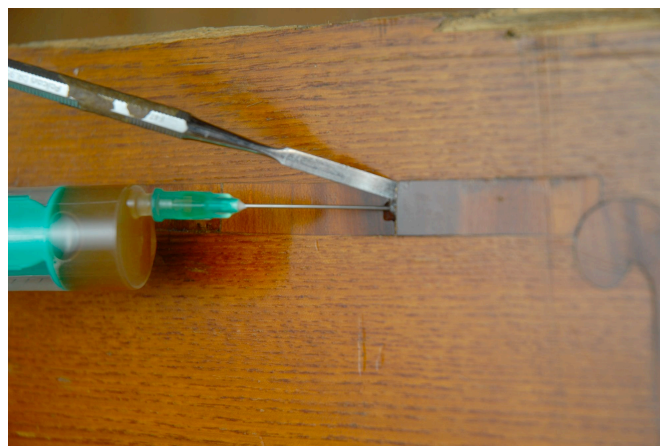
Zdemontowane elementy metalowe. Oczyszczono je z rdzy oraz zabezpieczono.



Podklejono luźne fragmenty okleiny oraz uzupełniono ubytki w okleinie.



Podklejono luźne fragmenty intarsji.



Rozłożono a następnie sklejono luźne boki szafy.



Naprawiono wyłamane gniazda wpustowe w podstawie oraz zwińczeniu.



Mb-43-OMO Szafa sieniowa, XVIII wiek.



Na wstępie wykonano dokumentację fotograficzną obiektu.

Cała konstrukcja szafy była bardzo rozchwiana i niestabilna. Po dokładnych oględzinach zaobserwowano, że zarówno w podstawie jak i zwieńczeniu wszystkie elementy oryginalnie połączone były ze sobą jedynie na styk za pomocą kleju (nie zastosowano żadnych połączeń stolaskich). Jedynie na plecach zastosowano połączenia na jaskółczy ogon. Obie te części trzymały się razem jedynie za pomocą gwoździ dodanych w późniejszym okresie.



Usunięto gwoździe, w zwieńczeniu rozebrano wszystkie luźne elementy (profile). Oczyszczono powierzchnię drewna. Usunięto naloty grzybów jednocześnie zabezpieczając drewno przed ich ponownym wystąpieniem.



Zaimpregnowano osłabione fragmenty.

Sklejona została konstrukcja zwieńczenia.



Podklejono odspojone elementy intarsji.



Podstawę szafy rozebrano, usunięto wtórne gwoździe. Zaimpregnowano. poszczególne fragmenty podstawy przygotowano do podklejenia odspojonego forniru.



Dokonano wymiany kołków, mocno osłabionych przez owady, w górnej części zwieńczenia.

Aby uniknąć w przyszłości zniszczeń wynikających z wyboru takich rozwiązań konstrukcyjnych (brak połączeń) wklejono wzmocnienia - drewniane klocki przyklejone na klej skórnym - są one zamocowane tak, że łatwo będzie można w przyszłości je usunąć bez szkody dla obiektu. W żaden sposób nie wpływają na estetykę mebla.

